

Renovação da CNH
Conteúdo e Provas Simuladas

Elaborado pela equipe da
Coordenadoria de Educação do DETRAN-RJ

Orientação Pedagógica: Manoela Morgado

Ilustração e Diagramação: Rômulo Tavares

Abril/ 2021

ESTA PUBLICAÇÃO É MATERIAL INFORMATIVO.
NÃO DEVE SER UTILIZADA COMO ÚNICA FONTE DE
APRENDIZADO DOS CONDUTORES.

ÍNDICE

	pág
APRESENTAÇÃO	04
DIREÇÃO DEFENSIVA	05
Conceito	05
Elementos	06
Condições adversas	06
Estado físico e mental do condutor	08
Acidentes de trânsito	10
Medidas preventivas	11
Cuidados na direção	12
Distância	15
Normas de segurança, circulação e conduta	16
Normas específicas	21
Lembretes gerais	23
Exercite seus conhecimentos sobre direção defensiva	24
INFRAÇÕES E PENALIDADES	25
Exercite seus conhecimentos sobre infrações e penalidades	30
NOÇÕES SOBRE FUNCIONAMENTO DO VEÍCULO	31
Exercite seus conhecimentos sobre funcionamento do veículo	38
NOÇÕES DE RESPEITO AO MEIO AMBIENTE	39
Exercite seus conhecimentos sobre meio ambiente	45
CONVÍVIO SOCIAL NO TRÂNSITO	46
Exercite seus conhecimentos sobre convívio social no trânsito	51
PRIMEIROS SOCORROS	52
Exercite seus conhecimentos sobre primeiros socorros	63
VOCABULÁRIO	64
TIRANDO SUAS DÚVIDAS	66
INFORMAÇÕES ÚTEIS	70
PROVAS SIMULADAS	75
BIBLIOGRAFIA	100

APRESENTAÇÃO

No intuito de aprimorar a formação do condutor, o Conselho Nacional de Trânsito, por meio das resoluções 168, 169 e 285, substituídas pela resolução 789 de 24/06/2020 introduziu novos procedimentos os para a renovação da Carteira Nacional de Habilitação. Dentre os procedimentos, trouxe a exigência de cursos teórico-técnicos e de prática de direção veicular, incluindo direção defensiva, proteção ao meio ambiente e primeiros socorros. Estendeu, ainda, essa exigência aos condutores já habilitados, por ocasião da renovação da Carteira Nacional de Habilitação, de modo a também atualizá-los e instrumentalizá-los na identificação de situações de risco no trânsito, estimulando comportamentos seguros, tendo como meta a redução de acidentes de trânsito no Brasil.

Com o objetivo de auxiliar na obtenção dos conhecimentos necessários ao exame teórico-técnico, o DETRAN.RJ vem divulgando o conteúdo exigido para a renovação da CNH. Da mesma forma, tem facilitado o acesso a provas simuladas com questões que poderão constar dos testes.

A qualificação e a conscientização dos condutores são fundamentais para a segurança no trânsito. Só com investimentos em educação vamos alcançar o objetivo de reduzir os riscos no trânsito e consequentemente o número de acidentes no Brasil. As estatísticas são alarmantes: segundo a ONU (Organização das Nações Unidas), o trânsito é o terceiro maior problema social do mundo.

O material desta cartilha do DETRAN.RJ contribui não só no cumprimento de uma etapa da renovação da CNH, mas também lembra e alerta aos condutores que ações simples podem contribuir para a melhoria do trânsito, evitando tragédias e fazendo o sistema mais seguro e mais cidadão.

Você, condutor, terá a oportunidade, com esta cartilha, de rever alguns conceitos que já conhece devido a sua prática e também de conhecer e aprender como afastar os perigos e os possíveis acidentes de trânsito, além de receber informações úteis para ajudar vítimas.

Só com uma **mudança de atitude** conseguiremos transformar e fazer nosso trânsito mais justo, mais solidário e mais seguro.

DIREÇÃO DEFENSIVA

CONCEITO

É possível dirigir com segurança, adotando os conceitos da Direção Defensiva, pois, assim, você estará colaborando de forma solidária e responsável com toda a sociedade e consigo mesmo.

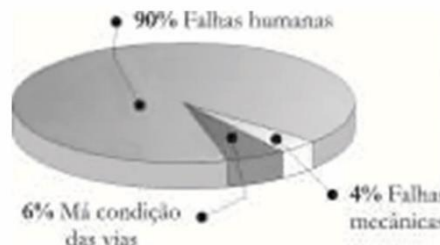
A Direção Defensiva é o conjunto de técnicas que tem como finalidade capacitar o condutor a dirigir de modo a evitar acidentes ou diminuir as ocorrências, apesar das condições adversas ou da ação incorreta dos outros condutores ou pedestres.

Existem estudos que demonstram que nós somos capazes de dirigir com o dobro de segurança do que temos atualmente. Basta desenvolver a capacidade de conduzir um veículo de forma mais aperfeiçoada.

Uma única falha de julgamento poderá resultar na perda de vidas e de equipamentos de altíssimo custo. Não praticar erros deve ser o objetivo de todos os condutores, não somente dos motoristas profissionais. Assim, as técnicas de Direção Defensiva precisam ser estudadas e assimiladas para a contribuição de um trânsito seguro.

CAUSAS DOS ACIDENTES DE TRÂNSITO

Segundo a Organização Mundial de Saúde (OMS), 90% dos acidentes de trânsito são causados por falhas humanas, 6% são causados por má condição das vias e 4% são causados por falhas mecânicas.



As principais falhas humanas causadoras de acidentes são a imprudência, a negligência, a imperícia e a ação evasiva.

IMPRUDÊNCIA: Ocorre quando o condutor deixa de respeitar qualquer norma, procedimento ou técnica que lhe ofereça segurança.

NEGLIGÊNCIA: Ocorre quando o condutor age com desleixo, quer com seu carro, quer com seu próprio bem-estar.

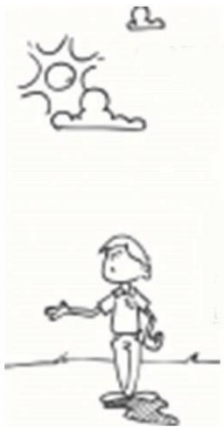

IMPERÍCIA: Ocorre quando o condutor é imperito na prática da direção e em todos os conceitos e habilidades que ela envolve.





ELEMENTOS DA DIREÇÃO DEFENSIVA

- **CONHECIMENTO** das leis, dos riscos a que estamos expostos, das condições do caminho, etc.
- **ATENÇÃO** constante, pois a qualquer momento pode acontecer uma situação difícil.
- **PREVISÃO** do desenvolvimento das condições do trânsito, com bastante antecedência, e dos riscos a que estaremos sujeitos.
- **DECISÃO**, que implica no reconhecimento das alternativas e em saber decidir a tempo aquela que mais nos convém.
- **HABILIDADE**, ou seja, a capacidade de manejar os controles do veículo e executar perfeitamente as manobras necessárias.

IDENTIFICANDO AS CONDIÇÕES ADVERSAS

(condições desfavoráveis que podem ser encontradas ao dirigir)

<p>TEMPO</p> 	<p>As condições climáticas podem interferir na segurança do trânsito, alterando as condições da via, diminuindo a capacidade visual do condutor, modificando padrões de condução dos veículos. As principais são: chuva, granizo, vento forte e neblina.</p>
	<p>Ventos fortes: se os ventos forem transversais, atravessados, abra os vidros e reduza a velocidade, mantendo o volante firme. Já se os ventos forem frontais, você deverá reduzir a velocidade, segurando com firmeza o volante, mantendo o alinhamento do seu veículo.</p>
	<p>Chuva: os pneus ficam menos aderentes, principalmente em curvas, e a sua visão diminui. Assim, deve-se reduzir a velocidade e manter ligados os limpadores de para-brisa. O início da chuva torna a pista ainda mais escorregadia.</p>
	<p>Se você entrar com o veículo em velocidade excessiva numa camada de água, poderá ocorrer a aquaplanagem ou hidroplanagem, que consiste na diminuição da aderência dos pneus com o solo, perdendo, assim, o contato com a pista. Caso ocorra a aquaplanagem, mantenha o volante onde estava quando se iniciou a hidroplanagem e tire o pé do acelerador, mas não freie bruscamente.</p>
	<p>Neblina, cerração e nevoeiro: você deverá redobrar a atenção; reduzir a velocidade; manter o ritmo constante; acender os faróis baixos; ligar o limpador de para-brisa; parar em locais com acostamento; sinalizar a pista com o triângulo de segurança e manter o pisca-alerta ligado.</p>
<p>CONDUTOR</p> 	<p>Granizo: é a chuva acompanhada de pequenas pedras de gelo. Diminui a visibilidade e, quando muito forte, pode quebrar os faróis e para-brisa. Além dos procedimentos recomendados em caso de chuva, trafegue, em velocidade compatível com a situação e pare em locais seguros.</p>
	<p>O condutor é o principal responsável pelo equilíbrio no trânsito. Seu estado físico e mental se reflete no seu modo de dirigir. Assim, o condutor defensivo, além de observar as condições de seu veículo, tem a responsabilidade e consciência sobre a sua atitude no trânsito.</p>

<p>LUZ</p> 	<p>Deficiente ou em excesso, a luminosidade afeta a capacidade de ver ou ser visto. O condutor deve tomar cuidado com o uso indevido dos faróis. Durante a noite, mantenha a luz baixa. O farol alto provoca o ofuscamento no veículo que vem em direção contrária. Nesse caso, não olhe diretamente para os faróis.</p> <p>Preocupe-se também com a luz solar, que também pode provocar o ofuscamento. Com a incidência frontal, utilize o quebra-sol e redobre a atenção.</p>
<p>VIA</p> 	<p>Refere-se ao caminho que irá se percorrer. Seu desenho geométrico, largura, tipo e estado da pavimentação definem as velocidades máximas permitidas. Reconhecer suas condições é muito importante. As vias nem sempre estão em bom estado de conservação ou sinalizadas adequadamente, por isso não deixe de estar sempre atento, a fim de evitar surpresas desagradáveis. Em descidas muito fortes ou longas, utilize o freio motor: inicie a descida com velocidade reduzida e engrene a mesma marcha que seria usada na subida. Nunca desça sem estar engrenado.</p>
<p>VEÍCULO</p> 	<p>Estar em dia com a manutenção e portar os equipamentos de segurança obrigatórios corretamente instalados ajudam na redução de acidentes. Não é possível dirigir com segurança num veículo com problemas. Por isso, faça revisões periódicas em seu veículo. Existem alguns defeitos mais comuns que podem provocar acidentes: pneus gastos, freios desregulados, lâmpadas queimadas, espelho retrovisor deficiente, limpador de para-brisa quebrado, entre outros.</p>
<p>TRÂNSITO</p> 	<p>Denomina-se trânsito a movimentação e imobilização de veículos, pessoas e animais nas vias. Você precisa estar preparado para enfrentar as mudanças que possam ocorrer no trânsito, como os congestionamentos, transportes lentos, carroças, tratores, animais, etc. Faça a sua parte: planeje o seu percurso e redobre seus cuidados em períodos comemorativos, como Carnaval, Natal e Ano Novo.</p>

Fique atento !

As condições adversas geralmente não aparecem isoladas, o que faz aumentar os riscos de acidentes. O condutor defensivo deve utilizar o método básico para prevenção de acidentes, tentando, assim, evitar as situações adversas.

MÉTODO BÁSICO PARA PREVENÇÃO DE ACIDENTES

- Antecipe o perigo: **veja**
- Descubra o que fazer: **pense**
- Não espere para ver o que vai acontecer: **aja a tempo**

ESTADO FÍSICO E MENTAL DO CONDUTOR

Existem vários fatores, tanto físicos quanto emocionais, que afetam diretamente a capacidade de dirigir com segurança:



Fadiga – é uma das maiores causas de acidentes, pois afeta a tomada de decisões, retarda os reflexos e prejudica a visão. A fadiga é um tipo de cansaço permanente, para suavizar seus efeitos, recomenda-se dormir e se alimentar com regularidade e planejar as horas de descanso.

Atenção – não se distraia com celulares, fumo, problemas pessoais e conversas. Se perceber que sua atenção está falha, procure parar e descansar.

Audição – o som faz parte da comunicação do trânsito, como, por exemplo, a buzina e os apitos do agente de trânsito. Mas o barulho em excesso prejudica a direção, por isso não ligue o rádio do seu carro com som alto e use a buzina somente quando necessário.

Visão – é um fator muito importante na sua condução, faz parte inclusive do processo de habilitação.

Fique atento

Dirigir veículo sem usar lentes corretoras de visão ou aparelho auxiliar de audição impostos por ocasião da concessão ou da renovação da licença para conduzir é uma infração gravíssima (CTB, Art. 162, inciso VI).

A inexperiência, a familiaridade com a via, a excitação ou depressão, dirigir com pressa ou sob pressão, com fome, raiva, dor, calor, são alguns dos fatores mentais e emocionais que influenciam na sua forma de dirigir. É importante que tenha todos os seus sentidos e reflexos prontos para qualquer decisão e reação. Assim, se perceber alguma dessas alterações, não insista em continuar na condução de seu veículo. Pratique a Direção Defensiva sempre.

ÁLCOOL E DIREÇÃO

Dirigir após ingerir bebida alcoólica é um ato criminoso. Mesmo assim, 70% dos acidentes fatais são causados pelo uso do álcool, com o jovem sendo geralmente a maior vítima.

As reações provocadas no organismo pelo consumo de álcool são variadas. O sistema nervoso é alterado, podendo passar da euforia e excesso de

confiança para a depressão total. Os reflexos, perigosamente comprometidos, tornam-se lentos, interferindo na capacidade de avaliar riscos e dirigir com segurança.

Por isso, jamais utilize álcool ou outras drogas antes de dirigir.

Tome cuidado também com a ingestão de alguns medicamentos, como tranquilizantes, sedativos, antialérgicos que podem causar efeitos que irão prejudicar a sua direção. Obtenha informações médicas sobre os efeitos dos medicamentos. A leitura da bula também pode ajudar na decisão se é aconselhável o ato de dirigir.

Fique atento 

Se você for flagrado dirigindo sob a influência de álcool ou de qualquer substância psicoativa terá a CNH suspensa por 12 meses, multa de R\$ 2.934,70, além da retenção do veículo até a apresentação de condutor habilitado e o recolhimento do documento de habilitação.

Caso seja flagrado novamente, no período de até 12 meses, a multa será aplicada em dobro, passando o valor a ser R\$ 5.869,40.

É obrigatória a realização do exame de alcoolemia para as vítimas fatais de acidentes de trânsito.

Punições administrativas:

A partir de qualquer concentração de álcool por litro de sangue ou a partir de 0,05 miligramas por litro de ar expelido.

CTB, Art 165
Penalidade: multa 10x = R\$ 2.934,70
GRAVÍSSIMA, 7 pontos
SUSPENSÃO
**Aplica-se em dobro a multa em caso de reincidência
no período de até 12 (doze) meses.**

Punições administrativas e penais:

A partir de 6 decigramas de álcool por litro de sangue ou 0,34 miligramas por litro de ar expelido no bafômetro.

CTB, Art 165
Penalidade: multa 10x = R\$ 2.934,70
GRAVÍSSIMA, 7 pontos
SUSPENSÃO

+

Detenção de
6 meses a
3 anos.

ACIDENTES DE TRÂNSITO

TIPOS DE ACIDENTES

COLISÃO

Acidente envolvendo dois veículos em movimento. Acontece em várias situações: com o veículo da frente (colisão frontal), com o veículo de trás, e cruzamentos (abaloamento), com veículos em sentido contrário, na ultrapassagem.



COLISÃO MISTERIOSA

Acidente que envolve apenas um veículo, onde o condutor não sabe exatamente a causa do acidente ou não admite que errou. Geralmente é a inobservância das condições adversas que nos leva a acidentes misteriosos bem graves. Atualmente, novas técnicas de perícia são desenvolvidas e, assim, muitos acidentes têm suas verdadeiras causas reveladas.

ABALROAMENTO

É o acidente em que o veículo é atingido lateralmente. Mais comum em cruzamentos devido à falta de observância das normas de circulação e conduta. Dê o espaço necessário para serem realizadas as manobras.

CAPOTAGEM

É o acidente em que o veículo gira sobre si mesmo em 360 graus.

TOMBAMENTO

É o acidente em que o veículo em movimento tomba lateralmente, girando sobre si mesmo em ângulo menor que 360 graus.

CHOQUE

É o acidente no qual um veículo em movimento bate em um objeto fixo, como um poste, um muro, ou uma árvore. Esse tipo de acidente geralmente acontece quando o motorista está cansado ou sob a influência do álcool. Por isso, se estiver cansado, pare e descanse um pouco, e se dirigir não beba.

ADOTANDO MEDIDAS PREVENTIVAS

PARA EVITAR	AÇÃO PREVENTIVA
Colisão com o veículo da frente	Mantenha uma distância de segurança correta entre o carro da frente e o seu.
Colisão com o veículo de trás	<p>Avise, por meio de dispositivo de sinalização disponível no seu carro, aquilo que pretende fazer no seu trajeto, diminuindo a marcha gradualmente e se posicionando corretamente na pista, ao fazer conversões e ultrapassagens.</p> <p>Atenção com o veículo que segue colado atrás do seu e use sempre os encostos da cabeça.</p>
Colisão com o veículo em sentido contrário	<p>Visualize a estrada à frente, prevendo os problemas que poderão se apresentar ao motorista que vem em sua direção e a possibilidade de fuga da situação de perigo.</p> <p>Dirija à direita, mesmo havendo duas faixas no mesmo sentido.</p> <p>Reduza a marcha a qualquer sinal de perigo. Procure advertir o outro motorista de todas as maneiras possíveis.</p> <p>Em último caso saia da estrada pela direita. Quase tudo é melhor do que a colisão frontal.</p>
Colisões em cruzamentos	<p>Respeite as leis de trânsito.</p> <p>Diminua gradualmente a velocidade.</p> <p>Indique aos motoristas o que vai fazer.</p> <p>Avance sem hesitação ou excesso de precaução. Sua indecisão em cruzamento pode confundir os outros motoristas e ser a causa de um acidente.</p>
Colisões em manobras de marcha a ré	<p>Dê conta da situação, mesmo que seja necessário sair do veículo.</p> <p>Retroceda lentamente.</p> <p>Olhe as suas laterais, à medida em que for recuando.</p> <p>Evite esta manobra tanto quanto possível.</p>
Colisões na ultrapassagem	<p>Verifique se é necessária e se não é proibida.</p> <p>Mantenha-se atrás, à distância segura.</p> <p>Verifique o trânsito adiante.</p> <p>Verifique o trânsito atrás.</p> <p>Sinalize avisando que vai passar para a faixa da esquerda.</p> <p>Passe para a faixa da esquerda.</p> <p>Acelere.</p> <p>Buzine ou pisque as luzes, alertando o motorista que será ultrapassado.</p> <p>Sinalize avisando que vai passar para a faixa da direita.</p> <p>Retorne para a faixa da direita.</p> <p>Desligue o sinaleiro, se necessário.</p> <p>Reassuma a velocidade normal.</p>
Derrapagens	<p>Tire o pé do acelerador e vire a direção para o lado que está indo a parte de trás do seu carro. Você sentirá o momento em que ele deixa de derrapar. Endireite então as rodas. Nunca pise no freio quando a parte traseira do carro estiver começando a deslizar.</p>

CUIDADOS NA DIREÇÃO

Todas as técnicas de Direção Defensiva foram criadas para evitar acidentes. Se você utilizar as técnicas aqui apresentadas, conseguiremos reduzir os acidentes. Antes de sair com o seu veículo, realize os seguintes passos:

- Faça uma breve revisão e certifique-se de que está tudo certo com o veículo, com a documentação, com os passageiros e consigo mesmo, bem como assegure-se da existência de combustível suficiente para chegar ao local do destino;
- Sente confortavelmente;
- Regule o banco de modo a ficar com os braços levemente flexionados, alcançando bem os pedais e tendo uma boa visão externa;
- Ajuste todos os retrovisores visando à redução dos pontos cegos;
- Coloque o cinto de segurança e peça aos passageiros que façam o mesmo;
- Evite assuntos polêmicos e discussões, não desvie sua atenção;
- O lugar mais seguro para crianças é no banco de trás;
- Transporte somente o número de passageiros e a carga compatível com a capacidade do veículo.

CINTO DE SEGURANÇA

O cinto de segurança serve para proteger sua vida e diminuir as consequências dos acidentes. O seu uso reduz em 50% o risco de lesões graves.

Todos os ocupantes do veículo são obrigados a usar o cinto. Crianças menores de 10 anos que não tenham atingido 1,45m devem ser transportadas no banco de trás com cinto de segurança apropriado e com os dispositivos de retenção conforme a idade: bebê conforto, cadeirinha e assento elevado.

No caso da quantidade de crianças com idade inferior a 10 anos exceder a capacidade de lotação do banco traseiro, será permitido o transporte da criança com maior estatura no banco dianteiro, usando o cinto de segurança ou dispositivo de retenção adequado ao seu peso e altura.

Excepcionalmente, nos veículos dotados apenas de banco dianteiro, o transporte de crianças com até 10 anos de idade poderá ser realizado neste banco, usando também sempre o dispositivo de retenção ao peso e altura da criança.



As mulheres grávidas devem utilizar o cinto, com a parte horizontal ajustada por baixo do ventre e a parte diagonal passando pela região central do ombro.

Não se esqueça também do encosto para cabeça, peça fundamental para evitar lesões no pescoço.

Fique atento 

REGRAS PARA O TRANSPORTE DE CRIANÇA

O transporte de crianças de até 10 anos de idade, que não tenham atingido 1,45m, deverá ser feito no banco traseiro e com os seguintes dispositivos de segurança:



Crianças até 1 ano ou com até 13 kg : bebê conforto ou conversível



Crianças entre 1 e 4 anos ou 9 a 18 kg cadeirinha.



Crianças entre 4 e 7 anos e meio ou com até 1,45 m e entre 15 a 36 kg: assentos de elevação.



Crianças entre 7 anos e meio e 10 anos ou com mais de 1,45 m: cinto de segurança.

CUIDADOS COM OS DEMAIS USUÁRIOS DA VIA

Entre os principais fundamentos à boa convivência no trânsito, destacam-se o respeito, a solidariedade e a responsabilidade. Você, como um condutor defensivo, deve conceder a passagem e a atenção especial às crianças, aos idosos e às pessoas com necessidades especiais.

ACIDENTE COM PEDESTRES (ATROPELAMENTO)

É o acidente em que o veículo em movimento atinge uma pessoa. No Brasil, o atropelamento é a causa de 29% das mortes em acidentes no trânsito (Fonte: Seguradora líder, referente aos óbitos ocorridos no ano de 2019.) Lembre-se: o pedestre tem prioridade sobre todos os veículos. Ao dirigir em locais com grande movimentação de pedestres, reduza a velocidade. Se o semáforo abrir e ainda houver pedestres atravessando, espere para que eles possam terminar a travessia. E não se esqueça: você também é um pedestre!

ACIDENTE COM ANIMAIS

Os acidentes de trânsito envolvendo animais geralmente têm consequências graves e são frequentes. Se deparar com um animal na via, diminua a velocidade, não realize movimentos bruscos, não use a buzina, nem jogue luz alta, caso contrário, você poderá assustá-lo. Antes de frear, verifique se há outro veículo atrás.

ACIDENTE COM CICLISTAS

Quando se deparar com um ciclista, fique atento para possíveis manobras indevidas do condutor de bicicleta. Anuncie sua presença com toques breves na buzina. Se for ultrapassar uma bicicleta, guarde uma distância lateral de 1,5 m e diminua a velocidade.

ACIDENTE COM MOTOCICLETAS

Os acidentes com esses tipos de veículo geralmente causam grandes estragos, pois as motos são menos seguras que os carros. Mantenha distância das motocicletas nas curvas e cuidado nos cruzamentos.

Os acidentes com motocicletas representam 50% dos óbitos (Fonte: Seguradora líder, referente aos óbitos ocorridos no ano de 2019.)

MANTENDO A DISTÂNCIA

Muitos acidentes são ocasionados por condutores que dirigem colados ao veículo da frente. Mantendo uma distância segura, frontal e lateral, você observará com mais atenção os sinais e as intenções dos outros condutores, podendo, assim, ao avistar algum perigo, tomar as decisões devidas com tempo hábil para evitar um acidente.



TIPOS DE DISTÂNCIA

- A DISTÂNCIA DE PERCEPÇÃO E REAÇÃO é aquela que o veículo percorre desde o momento em que o condutor vê um obstáculo à sua frente até aquele em que pisa no pedal de freio.
- A DISTÂNCIA DE FRENAGEM é aquela que o veículo percorre desde o momento em que o condutor pisa no pedal de freio até a sua imobilização completa.
- A DISTÂNCIA TOTAL DE PARADA É AQUELA QUE O VEÍCULO percorre desde o momento em que o condutor vê um obstáculo até conseguir parar totalmente o veículo, ou seja, é igual à SOMA da distância de percepção com a distância de frenagem.
- A DISTÂNCIA DE SEGUIMENTO OU DE SEGURANÇA é aquela distância mínima que você deve manter entre o seu veículo e o que vai à sua frente. Para manter essa distância siga a regra a seguir.

Dica para avaliar a distância segura – a regra dos dois segundos

Essa regra é um bom método para se avaliar a distância adequada em qualquer velocidade: observe quando o carro à sua frente passar por um ponto fixo qualquer (um poste, um viaduto, uma árvore...) conte “dois mil e um, dois mil e dois”. Passaram-se dois segundos. Se o seu carro passar pelo mesmo ponto antes que se acabe a contagem, estará muito próximo do carro da frente. Nesse caso, diminua a velocidade e recomece a contagem. Em dias de chuva, aumente o tempo para quatro segundos.

CONCEITO DOS TEMPOS

Tempo de reação: é o tempo gasto desde que o perigo é visto até você tomar alguma providência.

Tempo de frenagem: é o tempo gasto entre o acionamento do freio até a parada total do veículo.

Tempo de parada: é o tempo gasto desde que se percebe o perigo até a parada total do veículo.

Dois segundos correspondem aproximadamente ao tempo médio de **percepção e reação (PIEV)**, nas suas quatro fases: **percepção, identificação, elaboração e vontade**, que, medido em laboratório, varia entre meio e quatro segundos.

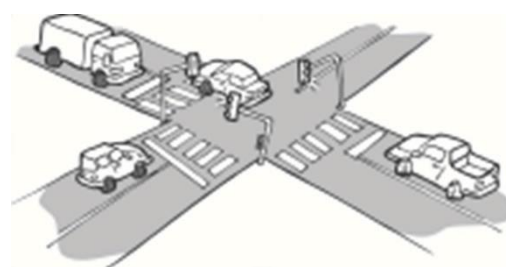
NORMAS DE SEGURANÇA, CIRCULAÇÃO E CONDUTA

O homem é o principal membro do sistema trânsito. Além dele, existe o veículo e a via. Mas, para que tudo ocorra bem na viagem do condutor, é necessário que ele aja com prudência, logo, deve estar atento às normas de trânsito e para seu estado físico e emocional.

As normas de circulação são fatores fundamentais que visam à regulamentação do trânsito, elas determinam o seu comportamento e desrespeitá-las acarreta multas, penalidades e medidas administrativas. Aqui, iremos lhe apresentar algumas dessas normas.

NORMAS DE CIRCULAÇÃO

- A circulação de veículos deverá ser realizada pelo lado direito da via, salvo quando houver sinalização.
- A faixa da esquerda é reservada para o deslocamento de veículos em maior velocidade e ultrapassagens.
- Os veículos maiores e mais pesados deverão ocupar a faixa da direita.
- Os veículos que estiverem em efetivo serviço de urgência, com alarme sonoro e iluminação vermelha ligados, terão prioridade de trânsito, livre circulação, estacionamento e parada.



TRAFEGANDO

- Utilize sempre as duas mãos no volante.
- Evite arrancadas bruscas.
- Mantenha distância regulamentar dos outros veículos e velocidade compatível.
- Conduza o veículo do lado direito das vias, salvo em emergências sinalizadas.

CRUZAMENTOS

- Pare sempre o seu veículo antes do cruzamento.
- Deixe o cruzamento livre.
- Mesmo se o sinal estiver verde, nunca pare no meio do cruzamento para não impedir o tráfego em caso de congestionamento.
- Dê sempre a preferência a veículos não motorizados, que circulam por via superior à sua, que estiverem trafegando pela rotatória, que trafeguem sobre trilhos e os que estiverem em serviço de urgência.

ULTRAPASSAGENS

Uma ultrapassagem mal calculada pode gerar situações de alto risco e até mesmo em acidentes. Para evitar isso, preste atenção nas dicas a seguir:

- Verifique se há possibilidade para a ultrapassagem.
- Verifique se o veículo de trás não tem a intenção de ultrapassá-lo.
- Sinalize com antecedência.
- Utilize uma velocidade maior do que a do veículo que deseja ultrapassar.
- Só volte à sua faixa de origem após ter completado a ultrapassagem.
- Ultrapasse pela esquerda, exceto quando o veículo a ser ultrapassado estiver sinalizando a vontade de entrar à esquerda.



Não ultrapasse em vias com duplo sentido de direção e pista única, nos trechos em curvas e em aclives sem visibilidade suficiente, nas passagens de nível, nas pontes e viadutos e nas travessias de pedestres, a menos quando houver sinalização permitindo.

Se você perceber que outro veículo tem a intenção de ultrapassá-lo, desloque-se para a faixa da direita, sem acelerar a marcha, se estiver ocupando a faixa da esquerda. Caso esteja ocupando outras faixas, mantenha-se nela e não acelere a marcha.

Fique atento

O condutor não poderá ultrapassar veículos em vias com duplo sentido de direção e pista única, em curvas, em aclives sem visibilidade suficiente, nas passagens de nível, nas pontes e viadutos, nas travessias de pedestres, em cruzamentos e suas proximidades e em locais proibidos pela sinalização.

MUDANÇAS DE DIREÇÃO E MANOBRAS

- Reduza a velocidade e sinalize com antecedência a sua intenção. As mudanças de faixa, conversões e retornos deverão ser realizados em locais permitidos.
- Em rodovias com acostamento, se for realizar conversão à esquerda, espere no acostamento da direita e se não houver acostamento, aproxime seu veículo do eixo central da pista, dando preferência aos veículos de sentido contrário.
- A marcha à ré deverá ser usada somente em pequenas manobras.

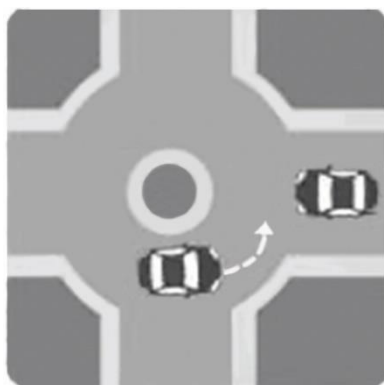
REGRAS DE PREFERÊNCIA



Nos cruzamentos não sinalizados, terá a preferência o veículo que vier pela direita do condutor.



Ao entrar ou cruzar uma rodovia, dê a preferência a quem estiver nela.

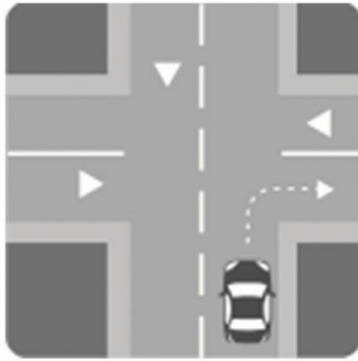


Nas rotatórias, terá preferência o veículo que estiver nela.

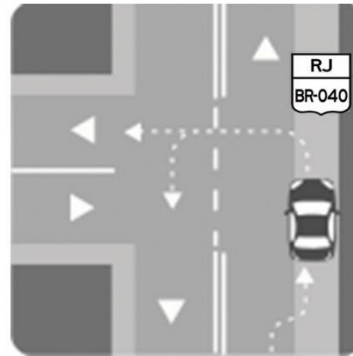


Os veículos que se deslocam sobre trilhos terão preferência de passagem.

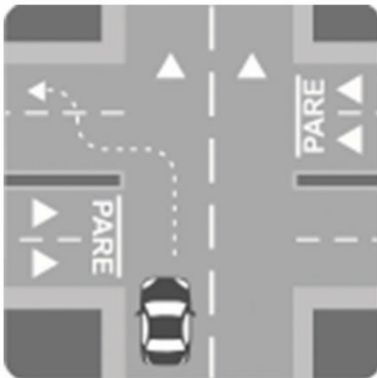
REGRAS DE MUDANÇA DE DIREÇÃO



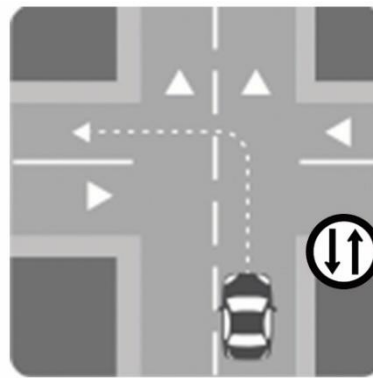
Aproxime-se o máximo possível do bordo da pista e tente fazer a manobra usando o mínimo de espaço.



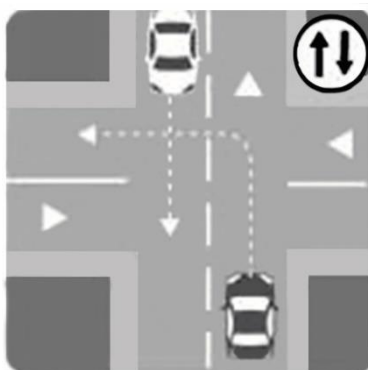
Nas rodovias, o condutor deve aguardar no acostamento antes de cruzar a pista ou fazer o retorno.



Conversão à esquerda de uma via de mão única para outra com quatro faixas (duas em cada direção).



Ao entrar à esquerda numa via de mão dupla, aproxime-se o máximo possível da linha divisória da pista.



Ao entrar à esquerda numa via de mão dupla, dê a preferência ao condutor que vier em sentido contrário.



Numa via de mão única, aproxime-se do bordo da pista do lado onde vai virar antes de realizar a manobra.

USO DE LUZES

- Durante a noite
- De dia, em túneis e sob chuva, neblina ou cerração;
- De dia, no caso de veículos de transporte coletivo de passageiros em circulação em faixas ou pistas a eles destinadas;
- De dia, no caso de motocicletas, motonetas e ciclomotores;
- De dia, em rodovias de pista simples situadas fora dos perímetros urbanos, no caso de veículos desprovidos de luzes de rodagem diurna.

ESTACIONAMENTO E PARADA

- Estacionamento é a imobilização do veículo por tempo superior ao de embarque e desembarque de passageiros.
- Parada é caracterizada pela imobilização momentânea do veículo na via somente para embarque e desembarque de passageiros.
- Não estacione e nem pare sobre a faixa de pedestre, calçadas, canteiros, em fila dupla, na contramão da direção, a menos de 5 metros das esquinas e nem junto a hidrantes.
- O embarque e o desembarque devem ocorrer sempre do lado da calçada, exceto para o condutor.

CLASSIFICAÇÃO DAS VIAS

As vias são classificadas em urbanas e rurais. As vias urbanas são as ruas e avenidas situadas na área urbana, caracterizadas principalmente por possuírem edificações. Elas se subdividem em:

- **Vias de trânsito rápido** – não possuem cruzamentos diretos, semáforos, nem travessia de pedestres.
 - **Vias arteriais** – são vias de ligação entre as regiões da cidade, que possuem cruzamentos e geralmente são controladas por semáforos.
 - **Vias coletoras** – coletam e distribuem o trânsito dentro da cidade, dando acesso às vias de maior porte. Também possuem semáforos.
 - **Vias locais** – destinadas apenas ao acesso local ou a áreas restritas.
- As vias abertas na zona rural são denominadas vias rurais. São elas:
- **Estradas:** são as vias não pavimentadas.
 - **Rodovias:** são as vias pavimentadas.



VELOCIDADE MÁXIMA DAS VIAS

O artigo 61 do Código de Trânsito Brasileiro determina que, quando não houver sinalização, as velocidades máximas serão de:

VIAS URBANAS	VELOCIDADE PERMITIDA
Trânsito rápido	80 km/h
Arterial	60 km/h
Coletora	40 km/h
Local	30 km/h
VIAS RURAIS: RODOVIAS DE PISTA DUPLA	VELOCIDADE PERMITIDA
Automóveis, camionetas e motocicletas	110 km/h
Demais veículos	90 km/h
VIAS RURAIS: RODOVIAS DE PISTA SIMPLES	VELOCIDADE PERMITIDA
Automóveis, camionetas e motocicletas	100 km/h
Demais veículos	90 km/h
VIAS RURAIS: ESTRADAS	VELOCIDADE PERMITIDA
Para qualquer veículo	60 km



NORMAS ESPECÍFICAS

PEDESTRES

- Atravessar sempre sobre a faixa de segurança ou utilizar passarela;
- Olhar para os dois lados, antes de atravessar a rua, mesmo quando a rua for mão única;
- Andar em sentido contrário aos veículos nas vias rurais, quando não houver acostamento.

MOTORISTAS

- Usar sempre o cinto de segurança.
- Utilizar sempre as duas mãos no volante.
- Evitar arrancadas bruscas.
- Manter distância regulamentar dos outros veículos e velocidade compatível.
- Conduzir o veículo do lado direito das vias, salvo em emergências sinalizadas.



- Portar a documentação obrigatória do condutor e do veículo dentro da validade.
- Verificar se o veículo está em perfeito estado.
- Manter-se dentro das condições que o ato de dirigir exige.

MOTOCICLISTA

- Usar o capacete é obrigatório tanto para o motociclista quanto para o passageiro.
- Deixar o farol da moto aceso, mesmo durante o dia.
- Transportar crianças com menos de 10 anos é proibido.
- Manter sempre as duas mãos no guidão.
- Trafegar pelo lado direito da via, não fazendo ziguezague.



Fique atento

Para conduzir ciclomotores é necessário ser maior de 18 anos e possuir a Autorização para Conduzir Ciclomotor – ACC, expedida pelo DETRAN. O ciclomotor é um veículo de até 50 cilindradas e a sua velocidade não pode ser superior a 50 km/h.

CICLISTA

- Circular por ciclovias ou pelo lado direito das vias no mesmo sentido dos veículos - Não circule na contramão!
- Empurrar a bicicleta quando transitar por calçadas, comportando-se como pedestre.
- Usar equipamentos de segurança: capacete, cotoveleiras, joelheiras e os equipamentos obrigatórios (espelho, retrovisor, campainha, refletores - olhos de gato).
- Respeitar sempre a sinalização: semáforos, faixa de pedestre, placas.
- Sinalizar suas ações com o braço.
- À noite, utilizar roupas refletivas, refletores e farol.
- Evitar ruas movimentadas.
- Manter-se em fila única quando estiver em grupo.
- Não pegar carona na traseira de veículos motorizados.

Pedalando com segurança

No mundo inteiro, a bicicleta é muito utilizada nos momentos de lazer, na prática de esportes e até mesmo como modo de transporte. Contudo, esse deslocamento no trânsito tem gerado conflitos entre condutores e ciclistas. No Brasil, o número de acidentes aumenta significativamente. Por isso, siga as normas descritas na página anterior.

O uso correto da bicicleta ainda traz benefícios para a qualidade de vida: aumenta a circulação sanguínea; previne problemas cardíacos; ajuda a emagrecer; previne vícios de postura e doenças como osteoporose; não poluir o ar e também é um modo de transporte econômico.



LEMBRETES GERAIS

- Saber fazer curvas corretamente é fundamental para se dirigir com segurança. Numa curva entra em ação a força centrífuga, que tende a jogar o veículo para fora das curvas, ou a força centrípeta, que impulsiona para o lado de dentro das curvas. Assim, calcule a velocidade necessária, freie antes de entrar na curva e pise de leve no acelerador ao fazê-la.
- A marcha à ré é uma manobra perigosa, não a execute próximo a esquinas, não saia de ré de estacionamentos, ande sempre em baixa velocidade e verifique todos os lados, inclusive atrás.
- Em ladeiras, acelere o veículo ao começar a subir e reduza a marcha conforme a necessidade. Não ultrapasse num aclone.
- Numa passagem de nível, pare a uma distância de segurança da linha do trem e aguarde a sua passagem.
- Se você não possui experiência para dirigir em estradas e rodovias, prefira viajar de dia e planeje com antecedência o itinerário, bem como as paradas e descanso.
- Dirija sempre levando em conta as condições da via, do veículo, dos pedestres, dos outros condutores e das demais condições adversas.
- Use sempre a educação, o bom senso e a cortesia ao conduzir seu veículo.

Exercite seus conhecimentos sobre direção defensiva

1 - Somente será permitida a ultrapassagem pela direita quando o veículo que estiver à frente for virar para:

- A) Trás.
- B) Direita.
- C) Esquerda.
- D) Retornar.

2 - Ao entrar em um túnel provido de iluminação pública, durante a noite, o condutor deverá:

- A) Manter aceso o pisca-alerta do veículo.
- B) Manter acesos os faróis do veículo, com luz baixa.
- C) Acionar os faróis altos do veículo.
- D) Manter apagados os faróis do veículo.

3 - Uma regra de segurança para condutores de motocicletas é:

- A) O uso de óculos de proteção elimina a necessidade de uso de capacete.
- B) A circulação deve ser feita preferencialmente entre as faixas de tráfego.
- C) As ultrapassagens devem ser feitas sempre pela esquerda.
- D) O farol deve ser mantido aceso somente à noite ou em forte nevoeiro.

4 - Tem prioridade de passagem:

- A) Veículo de transporte de carga.
- B) Veículo de transporte coletivo.
- C) O automóvel.
- D) Ambulância em serviço.

5 - O triângulo é um equipamento de uso obrigatório que tem por finalidade:

- A) Indicar que existe um veículo parado na via.
- B) Permitir a troca ou calibragem dos pneus.
- C) Proporcionar maior estabilidade ao veículo.
- D) Acionar dispositivos de luz do veículo.

6 - A utilização de aparelho celular ao conduzir veículo é proibida, pois::

- A) prejudica a fiscalização eletrônica.
- B) aumenta a perícia do condutor.
- C) pode provocar perda de atenção e risco de acidente.
- D) interfere nos equipamentos eletrônicos do automóvel.

7 - O álcool provoca no condutor:

- A) Maior capacidade para prevenir o perigo.
- B) Maior atenção para controlar o veículo.
- C) Diminuição da capacidade de tomar decisões rápidas e corretas para evitar acidentes.
- D) Diminuição da capacidade de tomar decisões erradas.

8 - O cinto de segurança é projetado para:

- A) Proteger os ocupantes do veículo em paradas súbitas e colisões.
- B) Proteger o motorista em longos percursos.
- C) Ser usado por duas pessoas ao mesmo tempo.
- D) Diminuir a velocidade do veículo nas colisões.

9 - Em relação à segurança dos veículos e respeitadas às normas de circulação, o CTB estabelece que:

- A) Os veículos de aluguel são responsáveis pela segurança dos veículos particulares.
- B) Os veículos particulares são responsáveis pela segurança dos veículos de aluguel.
- C) Os veículos de menor porte são responsáveis pela segurança dos de maior porte.
- D) Os veículos de maior porte são responsáveis pela segurança dos de menor porte.

10 - Em dias de chuva, com a pista escorregadia, a distância de segurança entre dois veículos deverá ser de:

- A) 4 segundos.
- B) 2 segundos.
- C) 6 segundos.
- D) 10 segundos.

GABARITO

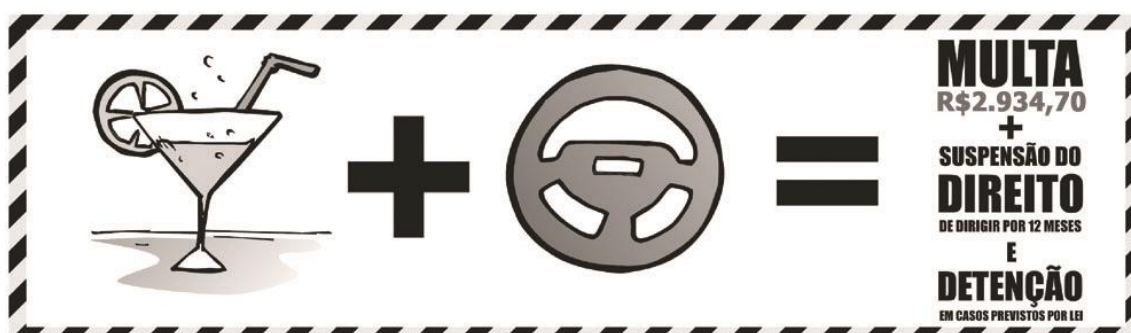
1.C 3.C 5.A 7.C 9.D
2.B 4.D 6.C 8.A 10.A

INFRAÇÕES E PENALIDADES

Algumas infrações e penalidades estão listadas abaixo, orientamos a complementação com a leitura do Código de Trânsito Brasileiro.

INFRAÇÕES GRAVÍSSIMAS (7 pontos)		
INFRAÇÃO	MULTA E PENALIDADE	MEDIDA ADMINISTRATIVA
Dirigir sob influência de álcool ou de qualquer outra substância psicoativa que determine dependência.	R\$ 2.934,70 + Suspensão do direito de dirigir por 12 meses	Retenção do veículo até a apresentação de condutor habilitado e recolhimento do documento de habilitação.
Participar de rachas.	R\$ 2.934,70 + Suspensão do direito de dirigir	Remoção do veículo e recolhimento do documento de habilitação.
Deixar de prestar socorro.	R\$ 1.467,35 + Suspensão do direito de dirigir	Recolhimento do documento de habilitação.
Ultrapassar outro veículo pelo acostamento, em interseções e passagens de nível.	R\$ 1.467,35	-----
Velocidade excessiva (superior a máxima em mais de 50%).	R\$ 880,41 + Suspensão imediata do direito de dirigir	
Circular sobre as calçadas, canteiros centrais, acostamentos e gramados.	R\$ 880,41	-----
Carro sem placa ou sem licenciamento.	R\$ 293,47	Remoção do veículo.
Dirigir com a carteira já vencida há mais de 30 dias.	R\$ 293,47	Recolhimento da carteira e retenção do veículo.

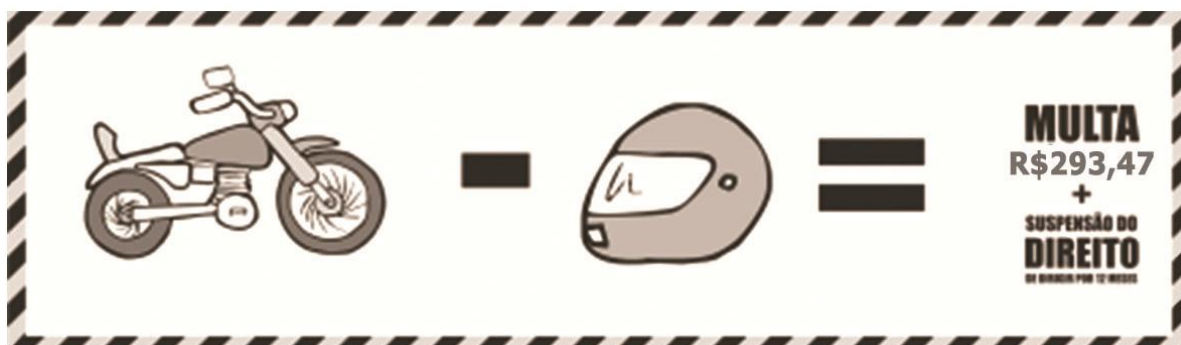
INFRAÇÕES GRAVÍSSIMAS (7 pontos)		
INFRAÇÃO	MULTA E PENALIDADE	MEDIDA ADMINISTRATIVA
Conduzir motocicleta, motoneta e ciclomotor e/ou transportar passageiro sem o capacete de segurança.	R\$ 293,47 + Suspensão do direito de dirigir	Recolhimento do documento de habilitação.
Transportar crianças sem observância das normas de segurança especiais.	R\$ 293,47	Retenção do veículo até que a irregularidade seja sanada.
Não reduzir a velocidade perto de escolas, hospitais, estações de embarque / desembarque e locais com grande movimentação de pedestres.	R\$ 293,47	-----
Transitar pela contramão em vias com sentido único de circulação.	R\$ 293,47	-----
Retorno em local proibido.	R\$ 293,47	-----
Não parar antes de cruzar a linha férrea.	R\$ 293,47	-----
Cruzar com sinal vermelho.	R\$ 293,47	-----
Confiar o volante a quem, mesmo habilitado, não esteja em condições de dirigir.	R\$ 293,47	-----
Não dar passagem a bombeiros, polícia ou ambulâncias em serviço.	R\$ 293,47	-----
Deixar de dar preferência de passagem a pedestre que se encontrem na faixa a ele destinada.	R\$ 293,47	-----



INFRAÇÕES GRAVES (5 pontos)		
INFRAÇÃO	MULTA E PENALIDADE	MEDIDA ADMINISTRATIVA
Dirigir um carro em mau estado de conservação.	R\$ 195,23	Retenção do veículo para regularização.
Conduzir carro que esteja liberando muita fumaça	R\$ 195,23	Retenção do veículo para regularização.
Deixar de usar o limpador de para-brisa na chuva.	R\$ 195,23	Retenção do veículo para regularização.
Deixar de fazer o registro de transferência no prazo de 30 dias.	R\$ 195,23	Retenção do veículo para regularização.
Estacionar o veículo ao lado de outro em fila dupla.	R\$ 195,23	Remoção do veículo.
Fazer reparo no veículo em via pública.	R\$ 195,23	Remoção do veículo.
Deixar o condutor ou passageiro de usar o cinto de segurança.	R\$ 195,23	Retenção do veículo até a colocação do cinto pelo infrator.
Não guardar distância do carro da frente ou na lateral.	R\$ 195,23	-----
Transitar em marcha à ré (salvo em pequenas manobras).	R\$ 195,23	-----



INFRAÇÕES MÉDIAS (4 pontos)		
INFRAÇÃO	MULTA E PENALIDADE	MEDIDA ADMINISTRATIVA
Usar placas diferentes das autorizadas pelo Contran.	R\$ 130,16	Retenção do veículo para regularização e apreensão das placas irregulares.
Parar por falta de combustível.	R\$ 130,16	Remoção do veículo.
Estacionar nas esquinas a menos de 5 metros.	R\$ 130,16	Remoção do veículo.
Estacionar o veículo junto ou sobre hidrantes de incêndio.	R\$ 130,16	Remoção do veículo.
Não dar passagem pela esquerda quando solicitado.	R\$ 130,16	-----
Dirigir com o braço de fora.	R\$ 130,16	-----
Estacionar na contramão da direção.	R\$ 130,16	-----
Jogar objetos na via.	R\$ 130,16	-----



INFRAÇÕES LEVES (3 pontos)		
INFRAÇÃO	MULTA E PENALIDADE	MEDIDA ADMINISTRATIVA
Estacionar longe da calçada (entre 50 cm e 1 m).	R\$ 88,38	Remoção do veículo.
Conduzir o veículo sem os documentos de porte obrigatório.	R\$ 88,38	Retenção do veículo até a apresentação do documento.
Usar luz alta em vias com iluminação.	R\$ 88,38	-----
Dirigir sem atenção.	R\$ 88,38	-----
Ultrapassar veículo em movimento que integre cortejo.	R\$ 88,38	-----
Usar buzina entre 22h e 6h.	R\$ 88,38	-----
Parar o veículo no passeio ou sobre a faixa destinada a pedestre.	R\$ 88,38	-----
Deixar de atualizar o cadastro de veículo ou de habilitação de condutor.	R\$ 88,38	-----

A cada infração cometida são computados os seguintes valores de multas e números de pontos, expressos no quadro a seguir:

Infrações	Reais	Pontos
Gravíssima	293,47	7
Grave	195,23	5
Média	130,16	4
Leve	88,38	3

Fique atento !

Praticar algumas infrações gravíssimas, como disputar corridas em vias públicas, ou atingir, no período de 12 meses, a contagem de pontos abaixo, fará você ter o seu direito de dirigir suspenso. A sua CNH só será devolvida após cumprir a penalidade e o curso de reciclagem:

- a) 20 pontos, caso constem 2 ou mais infrações gravíssimas na pontuação;
- b) 30 pontos, caso conste 1 infração gravíssima na pontuação;
- c) 40 pontos, caso não conste nenhuma infração gravíssima na pontuação.

Exercite seus conhecimentos sobre infrações de trânsito

1) João entregou a direção do seu veículo a uma pessoa habilitada em categoria diferente da exigida para conduzi-lo. A medida administrativa prevista neste caso é:

- A) Retenção do veículo até apresentação de condutor habilitado.
- B) Multa.
- C) Remoção do veículo.
- D) Multa, apreensão do veículo e suspensão do direito de dirigir.

2) No homicídio culposo, cometido na direção de veículo automotor, a pena é aumentada de um terço à metade, se o agente estiver conduzindo:

- A) Veículo de transporte de passageiros, no exercício de sua profissão ou atividade.
- B) Veículo sem estar devidamente licenciado.
- C) Veículo em mau estado de conservação.
- D) Veículo com excesso de carga.

3) Ao transitar com o veículo desligado ou desengrenado em ladeiras o condutor está cometendo:

- A) Infração gravíssima com retenção do veículo.
- B) Infração grave punida com multa e retenção do veículo.
- C) Infração média punida com multa e retenção do veículo.
- D) Infração leve com retenção do veículo.

4) De acordo com o Artigo nº. 291 do Código de Trânsito Brasileiro, aos crimes cometidos na direção de veículos automotores aplicam-se:

- A) As normas gerais do Código Penal e do Código de Processo Penal.
- B) A suspensão ou proibição de obter a permissão ou a habilitação para dirigir veículo, acumulada a outras penalidades.
- C) A suspensão ou proibição de se obter a permissão ou a habilitação para dirigir veículo automotor de um a doze meses.
- D) As multas reparatórias no valor correspondente a duas vezes o valor do processo.

5) Um veículo foi reprovado na inspeção de segurança e na emissão de gases poluentes. Nesse caso, a medida administrativa a ser aplicada é:

- A) Multa.
- B) Multa e apreensão do veículo.
- C) Retenção, remoção e apreensão do veículo.
- D) Retenção do veículo.

6) Quando o condutor, ao ser solicitado, não dá passagem a outro veículo, está cometendo uma infração:

- A) Leve.
- B) Média.
- C) Grave.
- D) Gravíssima.

7) O pagamento da multa poderá ser efetuado, até a data do vencimento expresso na notificação, da seguinte forma:

- A) Por 90% do seu valor.
- B) Por 60% do seu valor.
- C) Pela metade do valor integral.
- D) Sem desconto ou acréscimo.

8) A suspensão ou a proibição de se obter a permissão ou a habilitação para dirigir veículo automotor pode ser imposta, como penalidade, da seguinte forma:

- A) Isolada ou associada a outras penalidades.
- B) Isolada.
- C) Com até 01 mês de duração.
- D) Com até 03 anos de duração.

9) Usar veículo para arremessar água ou detritos sobre os pedestres constitui infração. Neste caso, o número de pontos registrado no prontuário será de:

- A) Três pontos.
- B) Quatro pontos.
- C) Cinco pontos.
- D) Sete pontos.

10) As penalidades de suspensão do direito de dirigir e de cassação do documento de habilitação serão aplicadas por:

- A) Decisão da autoridade de trânsito competente, em processo administrativo, assegurando ao infrator amplo direito de defesa.
- B) Decisão do CONTRAN, em processo judicial, assegurando ao infrator amplo direito de defesa.
- C) Decisão da autoridade de trânsito competente, sem o direito de defesa do infrator.
- D) Decisão do CONTRAN, sem o direito de defesa do infrator.

GABARITO

2. A 4. A 6. B 8. A 10. A
1. B 3. C 5. D 7. B 9. B

NOÇÕES SOBRE FUNCIONAMENTO DO VEÍCULO

CONHECENDO O SEU VEÍCULO

Para que você tenha mais segurança ao dirigir seu veículo, é impor que possua algum conhecimento sobre mecânica. Assim, saberá o que fazer quando acontecer um problema, conduzindo seu veículo ao serviço especializado. Conhecendo o seu veículo, além de garantir a segurança, você contribuirá na preservação do meio ambiente.

O Código de Trânsito Brasileiro visa principalmente à segurança.

Os itens de manutenção que afetam diretamente a segurança são: direção, freios, suspensão, pneus, luzes, limpador de para-brisa e buzina.



MOTOR

O motor faz seu veículo se movimentar. Ele está sempre em contínuo melhoramento, ficando cada vez mais complexo, mas os conceitos básicos e os princípios de funcionamento ainda são os mesmos.

Para mover os veículos modernos, são usados 2 tipos de motores: o térmico (movido a gasolina, álcool, gás natural veicular ou diesel) e o elétrico.

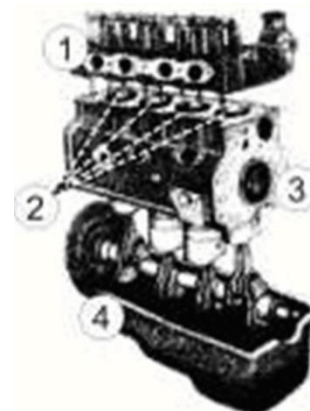
O motor, para funcionar, utiliza uma mistura de ar e combustível. Basicamente, são provocadas pequenas explosões controladas dos vapores do combustível. A energia liberada por estas explosões é que movimenta o motor.

Subdivisões em relação à forma de introdução do combustível:

- Motores de carburação – a mistura ar-combustível é feita fora dos cilindros e a centelha elétrica é a responsável por inflamar o combustível;
- Injeção eletrônica – a mistura é realizada próxima à válvula de admissão, com a inflamação do combustível se processando no interior do cilindro;
- Motores diesel – o combustível é introduzido sob pressão, por ação de bomba injetora, no interior dos cilindros, inflamando-se ao entrar em contato com o ar altamente comprimido.

PEÇAS FIXAS DO MOTOR

- 1) **Cabeçote** – peça de metal leve onde ficam as válvulas, o eixo de comando de válvulas e a câmara de combustão.
- 2) **Cilindros** – são tubos que são fixados no bloco do motor. É onde acontece a admissão e a queima dos combustíveis.
- 3) **Bloco do motor** – peça de ferro fundido onde ficam alojados os cilindros, os canais de lubrificação e refrigeração.
- 4) **Cárter** – é a base do motor. Sua função é armazenar o óleo e proteger o conjunto móvel.



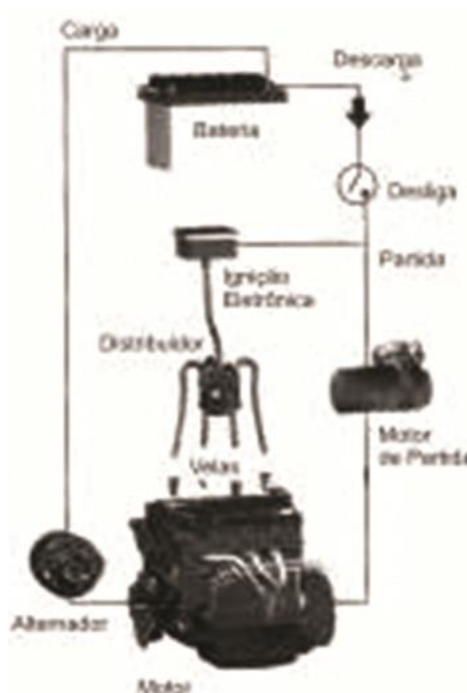
SISTEMA ELÉTRICO

Este sistema afeta diretamente a segurança, pois dele depende o bom funcionamento dos faróis, das luzes de sinalização, da buzina, bem como o bom funcionamento do motor.

- 1) **Bateria** – é o item mais importante de todo o sistema elétrico. A bateria recebe e acumula a energia pelo alternador, deixando-a disponível para acionar o motor de partida e os equipamentos elétricos. Não deixe equipamentos elétricos ligados por muito tempo com o motor desligado, como rádio, luzes, pois estes equipamentos consumirão toda a carga da bateria.

- 2) **Motor de partida** – ao acionar a chave para a posição de partida, você estará acionando o motor de partida (ou motor de arranque). Ele dá o giro inicial para funcionamento do motor principal do veículo.

- 3) **Alternador** – gera eletricidade quando o motor do veículo está em movimento. O alternador possibilita o funcionamento dos equipamentos elétricos, fornece a eletricidade para ignição e repõe a carga da bateria.



4) Ignição eletrônica e bobina – possuem a função de aumentar a voltagem elétrica do sistema.

5) Distribuidor – tem a função de distribuir a alta voltagem elétrica da bobina para cada cilindro, no exato instante em que a mistura ar-combustível está comprimida.

6) Velas – instaladas nos cilindros, produzem uma faísca de alta voltagem que detona a mistura ar-combustível. O estado das velas de ignição deve ser verificado a cada 10.000 km. Velas em mau estado aumentam o consumo de combustível.

COMBUSTÍVEL

Nos veículos modernos, quatro combustíveis são utilizados:

- **Gasolina** – derivado de petróleo, este tipo de combustível é bastante poluente, porém é o mais popular atualmente. Sua explosão libera grande quantidade de energia. Já a gasolina aditivada, polui menos e gera mais potência;
- **Álcool** – derivado da cana de açúcar é menos poluente e gera menos energia que a gasolina;
- **Diesel** – derivado do petróleo, possui grande energia, mas é altamente poluente. Seu uso é mais comum nos veículos pesados;
- **Gás Natural Veicular (GNV)** – seu uso requer modificações no veículo, como a instalação de um cilindro de gás que ocupa um grande volume da mala. Este tipo de combustível, vem se popularizando devido ao seu baixo custo, além disso, é pouco poluente.

PNEUS

Os pneus são a única parte do veículo que realmente entram em contato com a via. Eles têm 3 funções importantes: impulsionar, frear e manter a dirigibilidade do veículo. Seu bom estado é fundamental para o bom desempenho do automóvel. O pneu deverá apresentar sulcos de no mínimo 1,6 milímetros de profundidade.

Sulcos de no mínimo
1,6 milímetros de profundidade



A calibragem também é de muita importância, pois pneus murchos reduzem a estabilidade, aumentam o consumo de combustível e reduzem a aderência em piso com água.

Além disso, é importante realizar o rodízio de pneus periodicamente, pois os das rodas tratoras desgastam-se mais rápido.

Fique atento

Se um pneu dianteiro estourar, o veículo puxará forte para o lado do pneu. Nesse caso, segure firme na direção até o veículo perder a velocidade. Já, se for um dos traseiros, o carro derrapará na direção do pneu que estourou, tente consertar a derrapagem e segure firme o volante. Somente pise no freio aos poucos, depois de controlar o veículo.

FREIOS

O sistema de freios tem a finalidade de diminuir a velocidade do veículo ou fazê-lo parar totalmente.

O desgaste do sistema de freios reduz a sua eficiência, pois exigem maiores distâncias para frear com segurança, aumentando o risco de acidentes.

Os principais componentes do sistema de freios são: sistema hidráulico, fluido, discos e pastilhas ou lonas, dependendo do tipo de veículo.

Não use freadas bruscas e desnecessárias, esse modo de dirigir acelera o desgaste desse sistema.

SUSPENSÃO

O objetivo do sistema de suspensão é garantir a estabilidade do veículo. Ele é composto por: molas, amortecedores e braços de suspensão.

Se você dirigir com ele desgastado, poderá perder o controle de seu veículo e até acabar capotando, principalmente em curvas e nas frenagens.

A IMPORTÂNCIA DA MANUTENÇÃO DO VEÍCULO

Os sistemas e componentes do seu veículo se desgastam com o uso. Isto pode prejudicar o funcionamento de outros elementos e comprometer a sua segurança.

Observe a vida útil e a durabilidade definida pelos fabricantes para os componentes do veículo; respeite as orientações do manual do proprietário; e sempre que necessário, procure profissionais habilitados, estas atitudes ajudarão na sua segurança.

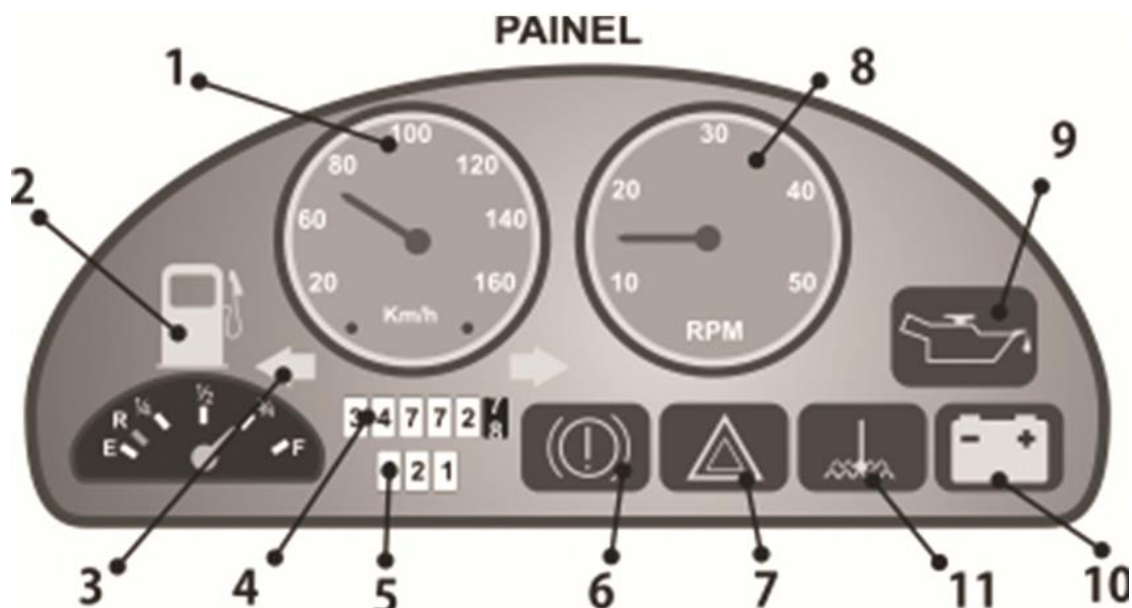
E não se esqueça: crie o costume de realizar periodicamente a manutenção preventiva. Ela é essencial para diminuir o risco de acidentes de trânsito, além de gerar economia.

O veículo nos sinaliza para possíveis falhas. Cabe a você observar e verificar alguns itens importantes antes de iniciar a sua viagem: combustível, nível de óleo, água do radiador, palhetas do limpador de para-brisa, funcionamento dos faróis, lanternas e luzes indicativas.

Inclua na rotina de manutenção os seguintes procedimentos:

- Calibragem e o estado dos pneus;
- Alinhamento da direção;
- Balanceamento das rodas;
- Verificação dos freios: fluido, pastilhas, disco, pedal, lonas e freio de mão;
- Verificação da parte elétrica: seta, pisca - alerta, farol, lanterna e luz de freio;
- Fluido de reservatório do radiador;
- Nível de óleo do motor;
- Filtro de óleo do motor e de ar;
- Bateria – nível de água e cabos;
- Extintor de incêndio, triângulo, chave de roda e macaco.

INSTRUMENTOS DE CONTROLE DE VEÍCULO



- 1) **Velocímetro** – indica a velocidade de deslocamento.
- 2) **Marcador de combustível** – informa sobre a quantidade de combustível no tanque.
- 3) **Setas direcionais** – avisa que uma das setas indicadoras de direção está ligada.
- 4) **Odômetro** – registra a quilometragem do veículo desde o início da sua utilização.
- 5) **Odômetro parcial** – permite alteração, indicando os quilômetros percorridos.
- 6) **Luz de freio** – avisa que o freio de mão está acionado.
- 7) **Luz de emergência** – indica que o pisca -alerta está acionado.
- 8) **Tacômetro ou conta-giros** – informa a quantas rotações por minuto (RPM) está o motor.
- 9) **Manômetro** – avisa a pressão da bomba de óleo.
- 10) **Amperímetro** – usado para medir a carga da bateria. Indica se a bateria está sendo carregada.
- 11) **Termômetro** – marca a temperatura da água de arrefecimento do motor.

VIAJANDO COM SEGURANÇA

O Brasil se encontra entre os campeões mundiais de violência no trânsito. Mudar essa realidade é dever de cada cidadão. Para fazer uma boa viagem, escolha o melhor caminho e pratique sempre a direção preventiva.

Se ligue nos mandamentos da boa viagem:

- Planeje o percurso antes de sair de casa. Em viagens longas, planeje paradas para repouso. É recomendável uma parada de 20 minutos a cada 2 horas.
- Prefira as refeições leves, frutas desidratadas e biscoitos.
- Verifique os pneus, água, óleo, faróis, freios, molas, amortecedores e o combustível do veículo.
- Viaje com calma e sem pressa.
- Respeite os limites de velocidade e a sinalização.
- Ultrapasse somente em local permitido e em plena condição de segurança e visibilidade.
- Utilize sempre o veículo com uma marcha engatada, nas descidas de serra, usando o freio motor. Isso evita a perda dos freios, além de aumentar a estabilidade do veículo.
- Reduza a marcha e encoste o veículo, caso o freio não funcione. Nunca o coloque em ponto morto.
- Numa emergência, puxe levemente o freio de mão.
- Encoste o seu veículo, sinalizando com triângulo o local, se der pane no motor.

Exercite seus conhecimentos sobre funcionamento do veículo

1) A finalidade do filtro de ar no veículo é:

- A) Filtrar o ar que alimenta o motor.
- B) Filtrar o ar que refrigera o motor.
- C) Filtrar os gases gerados pelo motor.
- D) Filtrar o combustível que vai para o motor.

2) Quando a mistura ar e combustível é preparada fora dos cilindros e inflamada por uma centelha elétrica, temos um motor:

- A) A água.
- B) Com injeção eletrônica.
- C) A diesel.
- D) De carburação.

3) O motor no qual o combustível é introduzido sob pressão no interior dos cilindros e se inflama ao entrar em contato com o ar altamente comprimido é:

- A) A água.
- B) A injeção eletrônica.
- C) A diesel.
- D) De carburação.

4) O instrumento chamado tacômetro, localizado no painel do veículo, tem a função de:

- A) Indicar a distribuição do óleo do motor.
- B) Registrar os quilômetros percorridos.
- C) Indicar a rotação do motor.
- D) Mostrar se a bateria está sendo carregada.

5) O freio de estacionamento ou freio mecânico atua:

- A) Nas rodas traseiras.
- B) Nas rodas dianteiras.

- C) Nas quatro rodas.
- D) Na transmissão.

6) O instrumento localizado no painel do veículo que registra os quilômetros percorridos permitindo sua alteração é o:

- A) Odômetro parcial.
- B) Odômetro principal.
- C) Oacômetro.
- D) Velocímetro.

7) O motor tem sua parte inferior protegida com uma tampa denominada cárter, cuja função é:

- A) Proteger o bloco do motor.
- B) Guardar e coletar óleo lubrificante.
- C) Servir como reservatório do radiador.
- D) Proteger o volante do motor.

8) A peça que leva a corrente de ignição para os diversos cilindros chama-se:

- A) Radiador.
- B) Distribuidor.
- C) Condensador.
- D) Bateria.

9) Nos motores de combustão interna, a ignição ocorre por:

- A) Centelha ou compressão.
- B) Centelha ou eletrificação.
- C) Compressão ou vaporização.
- D) Eletrificação ou vaporização.

10) O componente do veículo que é responsável por aumentar a voltagem elétrica do sistema é:

- A) A bobina.
- B) A bomba de gasolina.
- C) O carburador.
- D) A injeção eletrônica.

GABARITO

2.D 4.C 6.A 8.B 10.A
1.A 3.C 5.A 7.B 9.A

NOÇÕES DE RESPEITO AO MEIO AMBIENTE

LEI DA NATUREZA

A natureza é sábia.

Sábia, abundante e paciente.

Sábia porque traz em si o mistério da vida, da reprodução, da interação perfeita e equilibrada entre seus elementos. Abundante em sua diversidade, em sua riqueza genética, em sua maravilha e em seus encantos. E é paciente. Não conta seus ciclos em horas, minutos e segundos, nem no calendário gregoriano com o qual nos acostumamos a fazer planos, cálculos e contagens. Sobretudo é generosa, está no mundo acolhendo o homem com sua inteligência, seu significado divino, desbravador, conquistador e insaciável. Às vezes, nesse confronto, o homem extrapola seus poderes e ela cala. Noutras, se volta, numa autodefesa, e remonta seu império sobre a obra humana, tornando a ocupar seu espaço e sua importância. O convívio e a consciência de gerações na utilização de recursos naturais necessitam seguir regras claras que considerem e respeitem a sua disponibilidade e vulnerabilidade.



E, assim, chegamos ao que as sociedades adotaram como regras de convivência, as práticas que definem padrões e comportamentos, aliadas às sanções aplicáveis para o seu eventual descumprimento: as leis.

MEIO AMBIENTE

É tudo que está a nossa volta. Isso abrange o ar, a água, todas as formas de vida, bem como tudo mais que nos cerca. Atmosfera, água dos rios, mares, lagos, chuva, solo e subsolo, montanhas, vales, campos, florestas, cidades, edifícios, pontes, estradas, objetos, micro-organismos, todos os vegetais, todos os animais e o homem.

Qual será, de todos esses elementos, o mais importante, o mais precioso?

Sem dúvida, a vida.

Ecologia – É a ciência que estuda as relações entre os elementos do meio ambiente. O equilíbrio entre os diversos grupos de seres vivos e deles com o meio ambiente chama-se Equilíbrio Ecológico.

O homem é certamente a espécie que mais modifica o meio ambiente em que vive. Sua atuação sobre o ambiente, no entanto, levou-o a sérios desequilíbrios. Precisamos nos conscientizar para essa importante questão, pois necessitamos, para sobreviver, de sol, água, ar, animais e diversos elementos do solo e subsolo, ou seja, não vivemos sem os recursos que a natureza nos oferece.

É sobre esse assunto que iremos trabalhar neste capítulo.

RESPEITANDO O MEIO AMBIENTE E MELHORANDO A QUALIDADE DE VIDA

- Respeite e preserve todas as formas de vida, pois o equilíbrio ecológico também depende delas;
- Use de forma racional e responsável os recursos naturais, como a água e o ar. Não desperdice;
- Dê o destino correto ao lixo. Separe o lixo que pode ser reciclado - vidros, latas, papéis e plásticos - do lixo orgânico;
- Use seu veículo conscientemente, sem agressões desnecessárias ao meio ambiente;
- Denuncie agressões à natureza.



TRÂNSITO E MEIO AMBIENTE

O progresso trouxe os veículos e hoje nós dependemos deles para quase tudo. A grande concentração nos centros urbanos está fazendo com que a poluição atinja nível acima do tolerável. Além disso, esse acúmulo de veículos preocupa porque o gás liberado pela queima do combustível é um dos responsáveis pelo efeito estufa.

A legislação de proteção ambiental está cada vez mais rigorosa. Isso é bom, pois algumas empresas e pessoas insistem em degradar o meio ambiente, em função de vantagens individuais.

MMA – o Ministério do Meio Ambiente tem como missão promover a adoção de princípios e estratégias para o conhecimento, a proteção e a recuperação do meio ambiente, o uso sustentável de recursos naturais, a valorização dos serviços ambientais e a inserção de políticas públicas.

SISNAMA – Sistema Nacional do Meio Ambiente.

CONAMA – o Conselho Nacional do Meio Ambiente é o órgão que determina os limites de emissão de gases, fumaça e ruído dos veículos automotores.

IBAMA – o Instituto Brasileiro de Meio Ambiente e dos Recursos Renováveis é responsável pelas normas e padrões relativos à preservação do meio ambiente.

PROCONVE – o Programa de Controle do Ar por Veículos Automotores, tem como principal objetivo estipular o limite máximo de emissão de poluentes por veículos automotores.

O TRÂNSITO E A POLUIÇÃO DO MEIO AMBIENTE

A poluição ambiental agride primeiramente o ar, a água e o solo, contaminando depois todas as formas de vida. Existem vários tipos de poluição resultantes das atividades humanas:

Poluição do ar – a queima incompleta de combustíveis é a sua principal causa. Entre os principais poluidores do meio ambiente destacam-se as fábricas, as usinas e os veículos. Os veículos emitem muitos gases poluentes, como monóxido de carbono, o chumbo, nitrogênio... Ardência nos olhos, náuseas e dificuldade de respirar são sintomas de que o ar está muito poluído.



Poluição da água e solo – os veículos contribuem para esse tipo de poluição através de sua lavagem e da troca de óleo e lubrificantes.

Poluição sonora – os sons indesejáveis emitidos pelos veículos também são responsáveis pela redução da qualidade de vida nas cidades. Mantenha o motor regulado e o escapamento em bom estado. Procure usar a buzina o mínimo possível.

Fique atento 

O uso da buzina só poderá ser feito em toques breves, nas seguintes situações:

- Para fazer advertências visando a evitar acidentes;
- Fora das áreas urbanas para advertir a um condutor a intenção de ultrapassá-lo;

Fazer uso da buzina de modo que perturbe o sossego, entre 22h e 6h, constitui infração leve (CTB. Art. 227, inciso III).

PRECISAMOS TER CUIDADO COM O NOSSO VEÍCULO

- Mantendo-o em perfeitas condições de funcionamento;
- Todos os fluidos e óleos lubrificantes usados devem ser destinados à reciclagem;
- Racionalize o uso, evitando deslocamentos desnecessários;
- Não abuse do ar-condicionado. Você além de economizar combustível em seu trajeto, estará diminuindo a liberação de gás que provoca o efeito estufa;
- Destine à reciclagem: pneus, sucata e componentes usados. Não os abandone no meio ambiente.

Com o objetivo de diminuir o nível de emissão dos gases poluentes, foi determinada a instalação de um catalisador nos veículos. Sua função é acelerar a decomposição desses gases e sua eliminação na forma de substâncias menos agressivas ao meio ambiente.

IMPRUDÊNCIAS QUE PODEM CAUSAR DANOS AO MEIO AMBIENTE

- Jogar guimbas de cigarro no mato seco, causando incêndios;
- Atirar lixo pela janela do carro, como garrafas plásticas e latas de bebidas;
- Jogar papéis ou embalagens que possam, de alguma forma, atingir outros veículos, causando graves acidentes devido à falta de visibilidade e/ou sustos esporádicos, assim como os detritos que entopem os bueiros que, em tempos chuvosos, alagam as vias públicas e contribuem para o caos no trânsito.

PROTEGENDO O MEIO AMBIENTE

O seu papel como usuário do trânsito, consciente dos problemas ambientais, deve ir além do dever de manter o seu veículo em condições de circulação. Denuncie os abusos e, principalmente, dê bom exemplo.

As dicas apresentadas abaixo contribuem para que o seu veículo polua menos:

- Troque de marcha na rotação correta;
- Evite reduções constantes de marcha, acelerações bruscas e freadas em excesso;

- Evite paradas prolongadas com o motor funcionando;
- Tente manter a velocidade constante, tirando o pé do acelerador quando o semáforo fechar ou quando o trânsito parar à frente;
- Oriente os seus passageiros para que não joguem lixo pela janela;
- Em caso de acidente com transporte de produtos perigosos, procure isolar a área e impedir que eles atinjam rios e matas.

Fique atento

Para se degradar e deixar de causar danos ao meio ambiente:

- O papel demora de 3 a 6 meses;
- A ponta de cigarro demora 2 anos;
- O chiclete, cerca de 5 anos;
- O plástico, mais de 50 anos;
- O pneu, 600 anos;
- O vidro, 4.000 anos,
- A lata de alumínio, tempo indeterminado.

Fonte: www.rio.rj.gov.br/comlurb

FIQUE POR DENTRO: PARA ONDE VÃO OS PNEUS INSERVÍVEIS

Quando um pneu chega ao fim de sua vida útil, ou seja, não pode mais continuar rodando em um veículo, ele deve ser deixado em local apropriado, em um estabelecimento comercial como uma revenda de pneus e borracharia ou um Ponto de Coleta de Pneus da Prefeitura Municipal.

No Brasil, uma das formas mais comuns de reaproveitamento dos pneus inservíveis é como combustível alternativo para as indústrias de cimento. Além dessa forma, podemos citar: a fabricação de solados de sapatos, borrachas de vedação, dutos pluviais, pisos para quadras poliesportivas, pisos industriais, além de tapetes para automóveis. Recentemente, surgiram estudos para utilização dos pneus inservíveis como componentes para a fabricação de manta asfáltica e asfalto-borracha, procedimento que tem sido analisado e aprovado pela indústria de pneumáticos.

No mundo todo, os pneus inservíveis são reaproveitados em diferentes atividades comerciais e industriais. No Brasil, as formas de destinação são regulamentadas pelo IBAMA (Instituto Brasileiro do Meio Ambiente e dos Recursos Naturais Renováveis), que determina quais processos são ambientalmente corretos.

Hoje, a coleta e a destinação de pneus inservíveis são reguladas pela Resolução 258, de 1999, do CONAMA (Conselho Nacional do Meio Ambiente). A Resolução estabelece que fabricantes e importadores de pneus têm que dar destinação final ambientalmente adequada aos pneus inservíveis.

Segundo essa legislação, em seu artigo 11, a adoção de procedimentos para implementação da coleta dos pneus inservíveis no Brasil é uma tarefa que envolve vários colaboradores. Entre esses atores estão os distribuidores, revendedores, reformadores e consertadores, sem esquecer os consumidores finais de pneus, em articulação com os fabricantes, importadores e o Poder Público.



Exercite seus conhecimentos sobre meio ambiente

1 – A fim de diminuir a poluição dos veículos, foi incluído um filtro no escapamento, qual?

- A) Silencioso.
- B) Catalisador.
- C) Neutralizador.
- D) Cano de descarga.

2 – Manter o motor regulado e não ligar o som alto são atos que não aumentam:

- A) A poluição visual.
- B) A poluição sonora.
- C) A poluição do ar.
- D) A poluição do solo.

3 – Andar com o veículo derramando combustível:

- A) Não é infração.
- B) É infração gravíssima.
- C) É infração média.
- D) É infração leve.

4 – Os problemas de saúde causados pela poluição do ar são:

- A) Doenças digestivas.
- B) Alterações visuais.
- C) Doenças respiratórias.
- D) Dores de cabeça.

5 – Usar a buzina é proibido:

- A) Entre 22h e 6h.
- B) Entre 18h e 8h.
- C) Entre 22h e 10h.
- D) Nunca.

6 – As principais fontes de poluição do ar são:

- A) As queimadas.
- B) Os automóveis e as indústrias.
- C) Os incineradores.
- D) As queimadas de carvão.

7 – Os veículos que têm maior potencial de poluição do ar são:

- A) Os que utilizam a gasolina.
- B) Os que utilizam o sistema elétrico.
- C) Movidos a propulsão humana.
- D) Os que utilizam gás natural.

8 – A má conservação dos veículos:

- A) Ajuda para a poluição do solo, apenas.
- B) Ajuda para a poluição da água, apenas.
- C) Acarreta unicamente o desgaste do veículo.
- D) Ajuda para a poluição do ar e a sonora.

9 – Que cuidados devemos ter ao fazer a troca de óleo no veículo:

- A) Realizar a troca em local especializado.
- B) Jogar óleo velho no esgoto.
- C) Queimar o óleo usado.
- D) Realizar a troca em qualquer lugar.

10 – O funcionamento de motor veicular em local fechado libera gases tóxicos, como:

- A) Oxigênio e hidrogênio.
- B) Gás carbônico e monóxido de carbono.
- C) Oxigênio e gás carbônico.
- D) Monóxido de carbono e oxigênio.

GABARITO

1.B 3.B 5.A 7.A 9.A
2.B 4.C 6.B 8.D 10.B

CONVÍVIO SOCIAL NO TRÂNSITO



CIDADANIA

Cidadania é exercer os direitos e os deveres que a sociedade e o Estado lhe oferecem.

Cidadão – É o indivíduo consciente de seu papel na sociedade.

Sociedade – Grupos de diferentes características, com os mesmos direitos e deveres, reunidos por laços maiores como: idioma, cultura, religião, valores e aspectos geográficos.

O Código de Trânsito Brasileiro estabelece uma relação entre os cidadãos e o cumprimento das regras de trânsito.

DIFERENÇAS INDIVIDUAIS

Cada um de nós tende a ver as coisas diferentemente. Isso devido à nossa formação, vivência, cultura e personalidade, que se constituem nas diferenças individuais.

As diferenças individuais são nossa marca registrada e as imprimimos em tudo que fazemos: na maneira de elogiar ou criticar, no modo como avaliamos as outras pessoas, no trabalho, nos relacionamentos com a família, amigos, etc. Nós temos um conceito a respeito de nós mesmos, mas como será que as outras pessoas nos veem? Calmos ou agitados? Egoístas ou altruístas? Pacíficos ou agressivos? Indiferentes ou cooperativos? São essas diferenças que ditarão como nos relacionaremos no trânsito.

RELACIONAMENTO INTERPESSOAL

O relacionamento interpessoal é o que move a sociedade. A qualidade dos nossos relacionamentos e a capacidade de mantê-los são fatores determinantes do nosso posicionamento e da nossa qualidade de vida.

O trânsito é o maior ponto de junção entre os diversos grupos, segmentos e indivíduos de uma sociedade. Ele é um complexo sistema, do qual todos nós precisamos.

DIREITOS E DEVERES NO TRÂNSITO

Direitos do cidadão – é direito de todo o cidadão conviver num trânsito seguro, com fiscalização e aplicação de penalidades por autoridades competentes.

Deveres do cidadão – realizar sempre, com respeito à segurança, o seu papel no trânsito.

Deveres do Estado – dar prioridade às ações em defesa da vida, preservação da saúde e do meio ambiente.

Fique atento



Todas as pessoas que forem vítimas de acidente causado por veículos automotores têm o direito de receber o seguro obrigatório, o DPVAT (Danos Pessoais Causados por Veículos Automotores de Via Terrestre), que é pago pelos donos dos veículos todos os anos.

Cobertura DPVAT:

- Em caso de morte: **R\$ 13.500,00**
- Em caso de invalidez permanente: até **R\$ 13.500,00**
- Em caso de reembolso médico-hospitalar: até **R\$ 2.700,00**

ATENÇÃO:

Você mesmo dá entrada no pedido de indenização. Não há necessidade de intermediários.

VEJA, PASSO A PASSO, COMO RECEBER O SEGURO DPVAT:



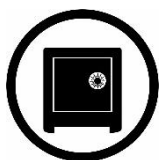
1- Verifique o tipo de indenização a ser solicitada.

O DPVAT indeniza casos de morte, invalidez permanente e reembolsa despesas médico-hospitalares. Veja qual é o seu caso para saber que tipo de documentação necessita.



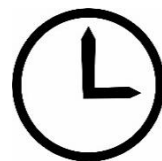
2- Tenha em mãos a documentação completa.

A documentação varia conforme o tipo de indenização solicitada, por morte, invalidez permanente ou reembolso de despesas médico- hospitalares. Veja abaixo a lista dos documentos que você precisa para dar entrada nos diferentes tipos de indenização.



3 – Apresente os documentos ao DETRAN-RJ ou à rede de seguradoras DPVAT.

As seguradoras são as responsáveis por garantir o pagamento das indenizações e esclarecer dúvidas. Porém, o DETRAN-RJ possui um Núcleo de profissionais treinados para prestar atendimento gratuito ao cidadão e encaminhar a documentação à seguradora. Basta comparecer à sede do DETRAN-RJ ou a qualquer CIRETRAN e SAT munido de toda a documentação.



4- Fique atento ao prazo para entrar com o pedido.

O prazo para dar entrada no pedido de indenização do Seguro DPVAT passou a ser 3 anos, a contar da data que ocorreu o acidente. Nos casos envolvendo invalidez, em que o acidentado esteve ou ainda está em tratamento, o prazo levará em conta a data do laudo conclusivo do IML.

DOCUMENTAÇÃO NECESSÁRIA:

Para pedidos de indenização por morte:

- CPF, identidade ou algum outro documento substitutivo da vítima.
- Original ou cópia autenticada da documentação do acidente.
- Original ou cópia autenticada da certidão de óbito da vítima.
- Comprovação da qualidade de legítimo beneficiário da vítima.

Para pedidos de indenização por invalidez:

- CPF, identidade ou algum outro documento substitutivo da vítima.
- Original ou cópia autenticada da documentação do acidente.
- Original ou cópia autenticada do laudo do IML.

Para pedidos de reembolso de despesas médico - hospitalares:

- CPF, identidade ou algum outro documento substitutivo da vítima.
- Original ou cópia autenticada da documentação do acidente.
- Comprovação dos gastos médicos, hospitalares, ambulatoriais, fisioterápicos ou dentários, bem como despesas efetuadas com medicamentos.
- Relatório médico ou dentário discriminando o tratamento.

O BOM MOTORISTA É AQUELE QUE:

- Respeita as normas de trânsito;
- Respeita os direitos das outras pessoas;
- Preserva o meio ambiente;
- Preserva o patrimônio público;
- É cooperativo e tolerante;
- Entende que seus direitos são idênticos aos alheios;
- Evita confrontos e comportamentos agressivos;
- Compreende as limitações alheias.

RESPONSABILIDADE CIVIL E CRIMINAL DO MOTORISTA

Além das penalidades, multas e medidas administrativas previstas no Código de Trânsito Brasileiro, se você cometer algum ato ilícito, provocando dano a outras pessoas ou ao patrimônio público, estará sujeito às regras previstas nos Código Civil e Penal. São considerados crimes de trânsito, com penas que variam de 6 meses a 4 anos de detenção:

- Praticar homicídio não intencional;
- Praticar lesão corporal não intencional na direção de veículo automotor;
- Deixar de prestar socorro imediato;
- Abandonar o local do acidente;
- Dirigir sob a influência do álcool ou de drogas;
- Dirigir com a habilitação suspensa ou cassada;
- Participar de rachas;
- Dirigir sem ser habilitado;
- Entregar o veículo a pessoa não habilitada;
- Transitar com velocidade incompatível com a segurança nas proximidades de escolas, hospitais, estações de embarque e desembarque de passageiros, logradouros estreitos, ou onde haja grande movimentação ou concentração de pessoas.

O Código de Trânsito Brasileiro prioriza o equilíbrio entre homem, veículo e via, buscando harmonizar e aprimorar o trinômio “E”: Engenharia, Esforço Legal e Educação (áreas responsáveis pela organização do trânsito).

- Engenharia de Tráfego – projeta e constrói as vias, garantindo sua sinalização e manutenção;
- Esforço Legal – regulamenta, autua, fiscaliza, policia e aplica as penalidades previstas no CTB;
- Educação – tem por objetivo modificar o comportamento do condutor, colaborando para a diminuição dos riscos de acidentes de trânsito.

Espaço para suas anotações:

[illegible]

Exercite seus conhecimentos sobre convívio social no trânsito

1 – O Cidadão condutor:

- A) Não compreende as limitações do outro.
- B) Não abre mão das suas necessidades.
- C) Preserva o meio ambiente.
- D) Não tem responsabilidade nos seus atos.

2 – Qual elemento que interfere de forma ativa no trânsito?

- A) O veículo.
- B) O tempo.
- C) A via.
- D) O homem.

3 – Qual a área responsável pela conscientização dos direitos e deveres do cidadão no trânsito?

- A) Engenharia.
- B) Esforço legal.
- C) Educação.
- D) Governo federal.

4 – O conjunto de leis que regulamenta o nosso trânsito é:

- A) O Sistema Nacional de Trânsito.
- B) O Código de Trânsito Brasileiro.
- C) O Código Nacional de Habilitação.
- D) O Sistema de Veículos Automotores.

5 – É considerado crime de trânsito:

- A) Dirigir falando ao telefone.
- B) Transitar pela contramão.
- C) Participar de rachas.
- D) Cruzar com o sinal vermelho.

6 – O ato que NÃO é correto na condução de um veículo é:

- A) Sinalizar com antecedência as manobras.
- B) Estacionar sobre as calçadas.
- C) Dar preferência aos pedestres.
- D) Não jogar lixo pela janela.

7 – Envolver-se na defesa do meio ambiente, praticar a direção defensiva são formas de:

- A) Eliminar a violência urbana.
- B) Exercer a cidadania.
- C) Ampliar a individualidade.
- D) Atuar em partidos políticos.

8 - O trânsito em condições seguras é um direito:

- A) De todos.
- B) Dos motoristas, apenas.
- C) Dos pedestres, apenas.
- D) Dos motoristas e pedestres.

9 – É direito do cidadão:

- A) Repreender o idoso na sua travessia.
- B) Bloquear o trânsito.
- C) Conviver com o trânsito seguro.
- D) Acelerar quando estiver com pressa.

10 – O usuário das vias deve:

- A) Atirar objetos na via.
- B) Criar obstáculo.
- C) Praticar atos perigosos.
- D) Respeitar as regras de circulação.

GABARITO

2.D 4.B 6.A 8.D 10.D
1.C 3.C 5.C 7.B 9.C

PRIMEIROS SOCORROS

CONCEITO

As primeiras providências tomadas em um acidente são chamadas Primeiros Socorros. Eles são os procedimentos de emergência que devem ser aplicados a uma pessoa em perigo de vida, visando a manter os sinais vitais e evitando o agravamento do seu estado até que receba assistência especializada.

Você terá a oportunidade nesta cartilha de conhecer algumas técnicas de Primeiros Socorros que vêm sendo divulgadas no mundo inteiro. Mas, atenção! A cartilha trará somente informações básicas que você deve saber para atuar com segurança, caso ocorra um acidente de trânsito, não tendo a intenção de ensinar Primeiros Socorros que precisam de treinamento específico.

IMPORTÂNCIA DO CONHECIMENTO DAS TÉCNICAS

Acidentes podem ocorrer em quase todas as situações e atividades, portanto, as pessoas estão expostas a riscos e sujeitas a ferimentos e traumatismos por eles causados.

Os lugares especialmente propícios para a ocorrência de acidentes são as casas, as empresas e o trânsito.

No Brasil, o trânsito causa em média 50 mil mortes em um ano. Muitas dessas pessoas morreram ou ficaram com sequelas por não terem recebido socorro adequado a tempo ou por terem sido socorridas de forma inadequada.

Para ajudar realmente uma vítima de acidente é preciso prestar um socorro correto e eficaz. Conhecer as técnicas de Primeiros Socorros poderá ajudar em situações de emergência.

QUANDO DEVEMOS PRESTAR SOCORRO

Na maioria das grandes cidades, existem equipes de emergência treinadas para atender vítimas de todo o tipo de acidente. As equipes são compostas por socorristas que são profissionais especializados em socorro de emergência. Devemos preferir o socorro especializado que conta com equipamento e treinamento adequados. Mas existirão situações em que não haverá equipe disponível ou a gravidade da situação não permitirá aguardar socorro especializado. Neste caso, o conhecimento de socorro básico poderá garantir a sobrevivência das vítimas. Quando realizado sem as técnicas adequadas, o socorro poderá prejudicar, agravando o estado da vítima e provocando danos irreversíveis.

OMISSÃO DE SOCORRO

Deixar de prestar socorro a pessoa ferida ou em grave iminente perigo, quando possível fazê-lo sem risco pessoal, é crime, segundo o artigo 304 do Código de Trânsito Brasileiro.

A omissão e a falta de um pronto atendimento eficiente são os principais motivos de mortes ou danos irreversíveis em vítimas de acidentes de trânsito.

O QUE FAZER PRIMEIRO

Normalmente, em um lugar de acidente, há cenas de sofrimento, nervosismo e pânico, além de situações que exigem providências imediatas.

Independentemente da gravidade da situação, devemos agir com calma e frieza:

- Sinalize o local a fim de evitar outro acidente;
- Acione o socorro especializado;
- Não movimente a vítima;
- Se a vítima estiver consciente, converse calmamente com ela transmitindo alívio e segurança, informando que o socorro já está a caminho e convencendo-a a não se mover;
- Acione novamente o socorro em caso de demora, mas não ofereça nada para vítima engolir. Nem remédios e nem qualquer tipo de líquido;
- Se a vítima estiver inconsciente, mantenha sua boca aberta e seu nariz desobstruído;
- Com a vítima consciente ou inconsciente, procure por sinais de sangramento, começando na cabeça e descendo até os pés (sem esquecer os braços). Caso encontre algum sangramento, afaste as roupas da região e comprima o local com um pano de forma moderada e firme;
- Peça e aceite a colaboração de outras pessoas, deixando a liderança para quem tiver mais experiência, conhecimento, frieza e calma.

Fique atento



Os passos principais de Primeiros Socorros:

- 1) Garanta a segurança – sinalize o local;
- 2) Peça socorro – acione o socorro especializado;
- 3) Controle a situação – mantenha a calma;
- 4) Verifique a situação – localize, proteja e examine as vítimas.

PROCEDIMENTOS A SEREM ADOTADOS EM CASO DE ACIDENTES

Parada e Estacionamento

Estacione seu carro a mais ou menos 30 metros do local do acidente, use o triângulo, pisca-alerta, lanternas, entre outros.

Sinalização do local

Use também para sinalizar o local do acidente os mesmos materiais descritos acima. Nunca use fósforo ou algo que possa produzir chama de fogo próximo do veículo acidentado.



Distância do acidente para início da sinalização	
Tipo da via	Distância
Vias locais	40 passos longos
Avenidas	60 passos longos
Vias de trânsito rápido	80 passos longos
Rodovias	100 passos longos

OBS.: Em caso de chuva, neblina, fumaça ou à noite, dobre os números de passos.

Dicas Importantes para a sinalização do local:

- Inicie a sinalização em um ponto em que os condutores ainda não possam ver o acidente;
- Demarque todo o desvio do tráfego até o acidente;
- Mantenha o tráfego fluindo;
- Se o acidente ocorrer à noite ou com neblina, use material luminoso para sinalizar o local;
- Não deixe de retirar os objetos utilizados na sinalização temporária da via, pois é considerada uma infração média com penalidade de multa.

Acionamento de recursos – o quanto antes o socorro for chamado, mais rápido a vítima receberá o socorro especializado. As ligações de emergência podem ser feitas de qualquer telefone e são gratuitas.

Telefones Úteis:

- Polícia Militar – 190
- Polícia Rodoviária Federal RJ –191
- SAMU – 192
- Corpo de Bombeiro -193



IMPORTANTE

Detalhes a serem informados nas chamadas de socorro:

- Local exato e tipo de acidente;
- Descrição das vítimas (número, sexo, idade aproximada);
- Estado de consciência das vítimas;
- Grau dos ferimentos;
- Condições de trânsito no local.

QUANDO O SOCORRO CHEGAR PROCURE:

- Descrever a ocorrência;
- Informar os primeiros socorros que foram aplicados;
- Fornecer ajuda se necessário.

Localizar as vítimas - quantas e onde estão. No trânsito, vítimas podem ser lançadas para fora do veículo, podem estar presas nas ferragens, caídas na pista de rolamento ou em outras situações.

Afastar o perigo e evitar novos acidentes - o local do acidente pode estar colocando as vítimas e socorristas sob riscos de novos acidentes, como a presença de cabos eletrificados, o derramamento ou vazamento de combustíveis, incêndios, materiais tóxicos. Nestes casos, é preciso afastar o perigo o mais rápido possível.

Lembre-se: ao ajudar em um acidente, procure se proteger de doenças infectocontagiosas, usando luvas ou pedaços de pano. Essas doenças são transmitidas através do contato com fluidos corporais, como sangue e saliva.

TIPOS DE ACIDENTES

COLISÃO

Se um automóvel colide a 60 km/h contra um elemento fixo, por exemplo, haverá uma desaceleração quase instantânea de 60 km/h para zero. Existe uma tendência física dos corpos do interior do veículo continuarem na mesma velocidade em que o veículo estava. Assim, os ocupantes irão sofrer um forte impacto contra as partes do veículo, proporcional à velocidade em que ele trafegava.

As lesões são agravadas proporcionalmente pela velocidade; atenuadas e até mesmo evitadas, com a utilização de equipamentos como o “air bag”, o cinto de segurança e o encosto de cabeça.

Nas colisões com deformidade traseira, o impacto sofrido pelo veículo gera uma aceleração repentina seguida de uma desaceleração. Nesses casos, é comum ocorrer o efeito chicote na cabeça e no pescoço. A cabeça é, inicialmente, atirada para trás e em seguida, para frente. As consequências são muito mais graves quando não há apoio para a cabeça, item que, na maioria dos veículos, não está presente nos bancos traseiros.

Numa colisão frontal, o motorista é instantaneamente jogado para frente. Nesse caso, podem-se prever traumatismos na cabeça, no tórax e no abdômem, além de fratura nas pernas.

ATROPELAMENTO

Normalmente é dividido em três fases:

- Impacto do veículo contra as pernas e quadril da pessoa;
- Impacto do tronco da vítima contra o capô e para-brisa do veículo;
- Impacto da vítima contra o solo.

Como ocorrem três impactos, o número de lesões que se deve esperar é grande (politraumatismos), principalmente no caso de crianças.

VERIFICAÇÃO DAS CONDIÇÕES GERAIS DA VÍTIMA

Antes de qualquer atitude, avalie o estado geral das vítimas. Em um indivíduo normal seus sinais vitais são:

Temperatura – 36° a 37° C.

Pulso – 60 a 100 batimentos cardíacos por minuto.

Respiração – 14 a 20 respirações por minuto.

Pressão arterial – 120 x 80 mmHg.

PRINCIPAIS ETAPAS DE AVALIAÇÃO DA VÍTIMA

AVALIAÇÃO PRIMÁRIA

Na avaliação primária será feito um rápido exame da vítima, obedecendo a uma sequência padronizada e corrigindo imediatamente os problemas encontrados.

O exame deverá ser feito rigorosamente nesta sequência:

O “ABCDE” DA VIDA

- A) Vias aéreas e coluna cervical;
- B) Respiração;
- C) Circulação, controle de hemorragia e do choque;
- D) Nível de consciência, fraturas;
- E) Exposição, proteção da vítima e queimaduras.

AVALIAÇÃO SECUNDÁRIA

Em seguida, é preciso verificar a extensão dos ferimentos, a quantidade de sangue perdido, as fraturas e as outras lesões, iniciando os procedimentos adequados para cada caso, de acordo com as prioridades, cuidando sempre da manutenção dos sinais vitais. Lembre-se sempre que as lesões aparentes nem sempre são as mais graves.

COMO IDENTIFICAR OS SINAIS VITAIS

Parada Respiratória – inconsciência; lábios, língua e unhas de cor azuladas (arrocheadas); sem movimentação de respiração no peito.

Parada Cardíaca – inconsciência; aparência excessivamente pálida; sem pulsação (sem batimentos do coração).

RESPIRAÇÃO ARTIFICIAL

Você deve realizar essa respiração quando a vítima apresentar a parada respiratória. Ela pode ser feita de três formas:

RESPIRAÇÃO BOCA A BOCA

É a mais eficiente, usada somente em adulto. Deve-se tapar as narinas com os dedos para não haver escape de ar e colocar a sua boca na boca da vítima e soprar até perceber que o tórax da vítima está levantando. Essa operação deve ser repetida até a vítima respirar normalmente.



RESPIRAÇÃO MANUAL

Essa técnica é recomendada quando não se consegue praticar a anterior. Primeiramente, verifique se há fraturas na vítima. Coloque-a deitada de costas. Segure os braços da vítima pelos pulsos, cruzando-os e comprimindo-os contra a parte inferior do peito. Em seguida, puxe os braços da vítima para cima, para fora e para trás.

RESPIRAÇÃO BOCA-NARIZ-BOCA

Os procedimentos são idênticos aos do método boca a boca, sendo que nesse caso a sua boca deverá cobrir também o nariz.

MASSAGEM CARDÍACA

Deverá ser realizada quando for constatada a ausência de batimentos no coração da vítima. Deite-a de costas, apoie a sua mão sobre a parte inferior do tórax, coloque a outra mão em cima da primeira e faça compressões. Em crianças com 2 anos ou mais, a massagem deverá ser feita com apenas uma mão, e em crianças pequenas e bebês deverá ser feita só com a ponta dos dedos.



Saiba: É comum ocorrer ao mesmo tempo a parada respiratória e a parada cardíaca, denominada Parada Cardiorrespiratória. Se isso ocorrer, é preciso realizar a respiração artificial e a massagem cardíaca.

LESÕES

Além da parada cardíaca e respiratória, os acidentes de trânsito podem causar outros tipos de lesões que você também deve conhecer.

HEMORRAGIA

É a perda de sangue causada por rompimento de uma veia ou artéria. Precisa ser estancada rapidamente, caso contrário poderá levar a morte. Aplique um curativo de gaze ou pano limpo sobre o ferimento e pressione, sem apertar muito para não prejudicar a circulação. Se a vítima apresentar pulso fraco e acelerado, pele fria e pálida, boca branca, sede, tontura e inconsciência, a hemorragia pode ser interna, nesse caso aplique uma bolsa de gelo ou compressas frias no local da lesão.

ESTADO DE CHOQUE

Pode ocorrer quando o acidentado sofre lesões graves, hemorragias ou fortes emoções. Os sintomas são: palidez, suor em excesso, pele fria, náuseas e vômitos, lábios arroxeados, inconsciência. Se identificar essa lesão, mantenha a vítima deitada, afrouxe as suas roupas, aqueça e proteja a vítima.

CONVULSÃO

Se caracteriza pela contração muscular brusca e involuntária. Alguns dos sintomas são: produção excessiva de saliva, olhos virados para cima, liberação de excrementos. Coloque a vítima deitada de lado e entre os dentes ponha um pedaço de pano, a fim de evitar que ela morda a língua.

FRATURAS

As fraturas mais comuns são as dos ossos das pernas e braços. Deve-se desconfiar de uma fratura sempre que a vítima sentir muita dor, inchaço ou sensação de atrito no local. As fraturas podem ser abertas ou fechadas. Seu socorro terá a finalidade de diminuir a dor da vítima e de evitar o deslocamento das partes quebradas. Procure imobilizar a fratura com uma tala, que pode ser uma estaca, um papelão, uma tábua, ou material rígido.

QUEIMADURAS

São lesões causadas pelo contato entre a pele e o fogo, agentes químicos, radiação e eletricidade. Elas podem ser classificadas em três níveis:

- **Primeiro Grau:** ocorre nas camadas superficiais da pele, causando vermelhidão e dor no local. Não há a formação de bolhas.

- **Segundo Grau:** atinge as camadas mais profundas da pele, há dor no local, formação de bolhas e posterior descamação.
- **Terceiro Grau:** ocorre em todas as camadas da pele e causa danos aos tecidos mais profundos e aos ossos.

Fique atento 

Em casos de queimaduras, usar cobertores ou lençóis úmidos para abafar as chamas do corpo. Não retire as roupas coladas ao corpo da vítima, não fure as bolhas que surgirem e evite a aplicação de qualquer pomada sobre a área queimada.

AMPUTAÇÃO

É quando a vítima apresenta um membro ou parte dele totalmente separado do resto do corpo.

O que fazer:

- Guarde o membro num saco plástico limpo e feche-o;
- Coloque o saco dentro de outro com gelo, e feche-o também;
- Quando o socorro chegar, a vítima deverá ser removida juntamente com o saco que contém o membro.

TRANSPORTE DE VÍTIMAS

É muito importante frisar que a vítima sempre deve se movimentar o mínimo possível. Entretanto, existem situações em que a movimentação torna-se necessária. A movimentação só deverá ser feita para afastar o acidentado de um perigo maior, como por exemplo, risco de atropelamento, risco de incêndio, afogamento.



CUIDADOS DIVERSOS

1. Se a vítima estiver consciente, pergunte nome, telefone para contato e endereço. Faça também perguntas que você possa avaliar se ela está respondendo com coerência. Por exemplo: Que dia é hoje? É dia ou noite? Converse com ela, procure acalmá-la e pergunte onde sente dores e em caso de suspeita de fratura na coluna, pergunte se está sentindo os braços e as pernas. Se ela não se comunicar, veja se reage ao estímulo verbal. Se não houver resposta, veja se reage ao um estímulo tátil ou doloroso.
2. Caso esteja inconsciente, abra os olhos da vítima e verifique as suas pupilas.

Pupilas normais: significam, normalmente, que não existem lesões neurológicas aparentes e a oxigenação está presente.

Pupilas diferentes: uma normal e a outra dilatada significa presença de lesão neurológica. Intensifique a avaliação, pois pode haver parada cardiorrespiratória.

Pupilas dilatadas: significa parada cardiorrespiratória há mais de um minuto. Também pode haver lesão neurológica.

Sempre que a vítima estiver inconsciente, deve-se desconfiar de fratura da coluna vertebral ou de parada cardiorrespiratória. Nesse caso, proteja sempre a coluna.
3. Em hipótese alguma, retire qualquer corpo estranho dos ferimentos.
4. Mesmo que a vítima pareça estar bem, é indispensável encaminhá-la para um profissional de saúde.
5. Se houver mais de uma vítima no acidente, deve-se atender primeiramente os casos mais graves.
6. Caso o acidente seja com uma motocicleta, não retire o capacete das vítimas. Esse tipo de socorro, se realizado erradamente, poderá causar a lesão da coluna vertebral. Somente será permitida a retirada quando a respiração estiver dificultada. Isso vale também para o cinto de segurança. Mas atenção, não movimente o corpo da vítima.

Fique atento



Não movimente a vítima;
Não faça torniquetes;
Não retire o capacete de um motociclista;
Não dê nada para beber.

LEMBRE-SE:

Existem outros tipos de socorro e cuidados, mas só alguém muito experiente pode fazê-lo. Você, condutor, deve avaliar a vítima, deixá-la o mais confortável possível, não dar água, suco ou bebidas e chamar o socorro rapidamente.

O atendimento de emergência mal feito poderá comprometer ainda mais a saúde do acidentado. Por isso, só preste os primeiros socorros se estiver certeza de agir corretamente.

Espaço para suas anotações:

[illegible]

Exercite seus conhecimentos sobre primeiros socorros

1 – Uma das regras principais de primeiros socorros é:

- A) Oferecer alimentos.
- B) Oferecer bebida.
- C) Agir por impulso.
- D) Não movimentar a vítima.

2 – Ao retirar um capacete de um acidentado o que você poderá causar?

- A) Confusão mental intenso.
- B) Lesão da coluna vertebral.
- C) Menor possibilidade de complicação.
- D) Maior possibilidade de reabilitação.

3 – Por que os motoristas devem saber as técnicas de 1º socorro?

- A) Dar um atendimento definitivo.
- B) Diagnosticar corretamente.
- C) Dar um atendimento profissional.
- D) Prestar um atendimento inicial.

4 – O número 192 liga para:

- A) SAMU.
- B) Corpo de Bombeiros.
- C) Polícia Militar.
- D) Polícia Rodoviária Federal.

5 - Quando uma vítima de acidente de trânsito tem convulsões, o procedimento adequado deve ser:

- A) Tentar fazer com que a vítima beba água e afastar objetos próximos.
- B) Deitar a vítima de lado, proteger sua cabeça colocar um pano entre os dentes.
- C) Sentar a vítima para manter sua coluna e cabeça eretas.
- D) Segurar o corpo da vítima para impedir os movimentos convulsivos.

6 – Devemos sinalizar o local do acidente para:

- A) Chamar o recurso superior.
- B) Fazer a respiração artificial.
- C) Evitar outros acidentes.
- D) Estancar hemorragias.

7 - Ao atender uma vítima de acidente, o indivíduo que presta socorro tem como finalidade principal:

- A) Diminuir as lesões.
- B) Transportar para o hospital.
- C) Preservar a vida.
- D) Aliviar a dor.

8 - O risco de morte para uma vítima de acidente de trânsito depende MAIS:

- A) Do nível de contaminação dos ferimentos.
- B) Do grau das queimaduras.
- C) Do tipo de colisão do veículo.
- D) Da extensão e gravidade das lesões.

9 – Para evitar que a situação de um acidente se agrave, você NÃO deve:

- A) Sinalizar o local.
- B) Acionar o pisca - alerta dos veículos.
- C) Retirar a vítima do local.
- D) Desligar o veículo.

10 – Quando for acionar o socorro, você deverá informar:

- A) Local exato e o tipo de acidente.
- B) Local exato e nomes de parentes.
- C) Tipo de acidente e residência da vítima.
- D) Residência da vítima e nomes de parentes.

GABARITO

1.D 2.B 3.D 4.A 5.B 6.C 7.C 8.D 9.A 10.A

PEQUENO VOCABULÁRIO DO TRÂNSITO

ACOSTAMENTO – Parte da via diferenciada da pista de rolamento destinada à parada ou estacionamento de veículos, em caso de emergência, e à circulação de pedestres ou bicicletas, quando não houver local apropriado para esse fim.

ÁREA DE ESPERA - área delimitada por 2 (duas) linhas de retenção, destinada exclusivamente à espera de motocicletas, motonetas e ciclomotores, junto à aproximação semafórica, imediatamente à frente da linha de retenção dos demais veículos.

AUTOMÓVEL – Veículo automotor de passageiros, com capacidade para até oito pessoas, excluindo o condutor.

BICICLETA – Veículo de propulsão humana, dotado de duas rodas, cujo condutor dirige em posição montada.

BR – Sigla automobilística do Brasil, reconhecida internacionalmente.

CARROÇA – veículo de tração animal, destinado ao transporte de carga.

CATADIÓPTRICO – Dispositivo de reflexão e refração da luz utilizada na sinalização das vias e veículos (olho de gato).

CETRANs – Conselhos Estaduais de Trânsito.

CHARRETE – Veículo de tração animal, destinado ao transporte de pessoas.

CICLOMOTOR - veículo de duas ou três rodas, provido de motor de combustão interna, cuja cilindrada não exceda a cinquenta centímetros cúbicos (3,05 polegadas cúbicas), ou de motor de propulsão elétrica com potência máxima de quatro quilowatts, e cuja velocidade máxima de fabricação não exceda a cinquenta quilômetros por hora.

CIRETRAN – Circunscrições Regionais de Trânsito (subordinadas aos Departamentos de Trânsito).

CÓDIGO DE TRÂNSITO BRASILEIRO – conjunto de regras de trânsito.

CONTRAN – Conselho Nacional de Trânsito.

CONTRANDIFE – Conselho de Trânsito do Distrito Federal.

CRUZAMENTO – Interseção de duas vias em nível.

DETRANs – Departamentos Estaduais de Trânsito.

DNIT – Departamento Nacional de Infraestrutura de Transporte.

ESTACIONAMENTO – Imobilização de veículos, por tempo superior ao necessário para embarque e desembarque de passageiros.

FREIO DE SEGURANÇA OU MOTOR – Dispositivo destinado a provocar a diminuição da marcha do veículo no caso de falha do freio de serviço.

INFRAÇÃO DE TRÂNSITO – Violação de uma disposição do Código de Trânsito Brasileiro.

JARI – Junta Administrativa de Recursos de Infrações.

LICENCIAMENTO – Procedimento anual, relativo a obrigações do proprietário do veículo, comprovado por meio de documento específico (Certificado de Licenciamento Anual).

LOTE LINDEIRO – Aquele situado ao longo das vias urbanas ou rurais e que com elas se limita.

MARCO QUILOMÉTRICO – Indicador de distância percorrida desde o início da rodovia.

MOTOCICLETA – Veículo automotor de duas rodas, com ou sem “sidecar”, dirigido por um condutor em posição montada.

MOTONETA – Veículo automotor de duas rodas, dirigido por um condutor em posição sentada.

MOTORISTA – Condutor de qualquer veículo de tração mecânica com mais de três rodas.

MULTA – Pena pecuniária por infração cometida.

ÔNIBUS – Veículo automotor de transporte coletivo, com capacidade para mais de 20 passageiros.

PARADA – Imobilização do veículo com a finalidade e pelo tempo estritamente necessário para efetuar embarque ou desembarque de passageiros.

PASSAGEIRO – Pessoa que é conduzida em veículo de qualquer espécie.

PASSAGEM DE NÍVEL – Todo cruzamento de nível entre uma via e uma linha férrea ou trilho de bonde com pista própria.

PERÍMETRO URBANO – Limite entre área urbana e área rural.

PRF – Polícia Rodoviária Federal.

REBOQUE – Veículo destinado a ser engatado atrás de um veículo automotor.

TRÂNSITO – Movimentação e imobilização de veículos, pessoas e animais nas vias terrestres.

TRICICLO – Veículo de propulsão humana ou automotora, dotado de três rodas.

ULTRAPASSAGEM – Movimento de passar à frente de outro veículo que se desloca no mesmo sentido, em menor velocidade e na mesma faixa de tráfego, necessitando sair e retornar à faixa de origem.

VIA – Superfície por onde transitam veículos, pessoas e animais, compreendendo pista, calçada, acostamento, ilha e canteiro central.

VEÍCULO – Qualquer meio de transporte.

VEÍCULO DE COLEÇÃO - veículo fabricado há mais de 30 (trinta) anos, original ou modificado, que possui valor histórico próprio.

TIRANDO SUAS DÚVIDAS

1) É possível renovar a CNH sem pagar multa vencida?

Sim, é possível.

2) Todas as vezes em que eu precisar renovar a CNH, será preciso fazer uma nova prova de atualização?

Não. Apenas se você deixar de renovar a CNH por mais de 5 anos. Caso contrário, depois que você obtiver aprovação na prova, não terá que refazê-la nas renovações seguintes.

3) Os motoristas que exercem atividade remunerada têm que realizar prova de atualização para renovar a CNH?

Os motoristas que exercem atividade remunerada habilitados até janeiro de 1998 têm que fazer prova de atualização, tal como os demais motoristas. Apenas os motoristas aprovados em cursos especializados ou de atualização para condutores de veículos não precisam realizar a prova. Isto porque esse grupo recebe aulas de Direção Defensiva e Primeiros Socorros, conteúdo cobrado na prova.

4) Para que servem os acostamentos?

É proibido e perigoso trafegar pelo acostamento. Ele se destina às paradas de emergência e ao tráfego de pedestres e ciclistas.

5) Como dirigir com segurança em curvas?

Diminua a velocidade, com antecedência, usando o freio e, se necessário, reduza a marcha antes de entrar na curva. Comece a fazer a curva com movimentos suaves e contínuos no volante, acelerando gradativamente e respeitando a velocidade máxima permitida. À medida que a curva for terminando, retorne o volante à posição inicial. Evite movimentos bruscos e oscilações na direção.

6) Ao perceber um declive, o que devo fazer?

Você percebe que à frente tem um declive acentuado: antes que a descida comece, teste os freios e mantenha o câmbio engatado numa marcha reduzida durante a descida. Nunca desça com o veículo sem estar engrenado. Não desligue o motor nas descidas. Com ele desligado, os freios não funcionam adequadamente, e o veículo pode atingir velocidades descontroladas. Além disso, a direção poderá travar, se você desligar o motor.

7) Qual é a maneira correta de utilizar os faróis?

Somente acenda o farol alto à noite e nas estradas e, ainda assim, quando for cruzar com outro veículo ou quando estiver próximo do veículo à frente, utilize o farol baixo.

8) Como evitar o desgaste físico relacionado à maneira de sentar e dirigir?

Dirija com os braços e pernas ligeiramente dobrados, evitando tensões; apoie bem o corpo no assento e no encosto do banco, o mais próximo possível de um ângulo de 90 graus; ajuste o encosto de cabeça de acordo com a altura dos ocupantes do veículo, de preferência na altura dos olhos; segure o volante com as duas mãos; procure manter os calcanhares apoiados no assoalho; utilize calçados que fiquem bem fixos em seus pés, para poder acionar os pedais rapidamente e de forma segura; coloque o cinto de segurança de maneira que ele se ajuste firmemente a seu corpo.

9) Acabei recebendo uma multa que acarretou 07 (sete) pontos na minha CNH, por quanto tempo ficará constando essa pontuação?

Por 12 meses, a contar da data do cometimento da infração.

10) Em quantas instâncias posso entrar com recurso contra Auto de Infração de trânsito?

São três as instância de recurso a saber:

- Defesa de Autuação: poderá o proprietário e/ou condutor interpor recurso nessa instância num prazo não inferior a 30 dias, contados da data em que for notificado;

-JARI: havendo o indeferimento da Defesa de Autuação, poderá o proprietário e/ou condutor do veículo interpor recurso à Junta Administrativa de Recursos de Infrações (JARI) num prazo máximo de 30 dias, contados da data em que receber a notificação de Imposição de Penalidade;

-CETTRAN: da decisão, de não provimento do recurso, da JARI caberá recurso a ser interposto ao CETTRAN no prazo de 30 dias, contados da publicação ou da notificação da decisão. Esse recurso somente será admitido se comprovado o recolhimento do valor da multa.

11) Qual a distância correta para iniciar a sinalização do local de um acidente?

A distância correta para iniciar a sinalização é igual à velocidade permitida da via transformada em passos, assim, se a via for uma avenida, via arterial, com a velocidade máxima permitida de 60 km/h, a distância correta é de 60 passos ou 60 metros.

12) O que devo fazer quando houver uma curva antes de completar a medida necessária para sinalizar o local de um acidente?

Nesse caso, você deverá iniciar novamente a contagem a partir da curva.

13) Como utilizar corretamente o extintor de incêndio de um veículo?

O jato de seu conteúdo deverá ser dirigido para a base das chamas, com movimentos horizontais.

14) Onde deverá estar posicionado o extintor de incêndio de um veículo?

Em um local de fácil acesso para o motorista, sem que ele precise sair do veículo.

15) Ao realizar uma avaliação primária numa vítima de acidente de trânsito, qual o PRIMEIRO item que deve ser avaliado?

Vias aéreas e coluna cervical.

16) Pulso fraco e acelerado, pele fria e pálida, mãos e dedos arroxeados, mucosas dos olhos e da boca brancas, sede, tontura e inconsciência são sintomas de quê?

Hemorragia interna.

17) Em caso de venda de veículo o que fazer?

De acordo com o art.134 do CTB, quando da venda do veículo, o proprietário antigo deverá encaminhar ao órgão executivo de trânsito do Estado, dentro de um prazo de 30 dias, cópia autenticada do comprovante de transferência de propriedade, devidamente assinado e datado, sob pena de ter que se responsabilizar solidariamente pelas penalidades impostas e suas reincidências até a data da comunicação.

18) O que é o Seguro DPVAT?

Toda vítima do trânsito tem direito ao seguro DPVAT. Como o próprio nome diz, ele indeniza vítimas de Danos Pessoais Causados por Veículos Automotores de Via Terrestre. O seguro foi criado com o objetivo de garantir às vítimas de acidentes causados por veículos, ou por suas cargas, indenizações em caso de morte e invalidez permanente, e o reembolso de despesas médicas.







19) Como faço para solicitar a indenização do Seguro DPVAT?

Você mesmo dá entrada nos pedidos de indenização e/ou reembolso. O procedimento é simples, gratuito e não exige a contratação de intermediários. Basta juntar a documentação necessária e levar ao ponto de atendimento mais próximo. A relação de documentos varia conforme o tipo de indenização pleiteada. Mais informações, você encontra no site www.detran.rj.gov.br.

<p>Se você ainda tiver alguma dúvida, entre em contato com o DETRAN-RJ: educacao@detran.rj.gov.br</p>

INFORMAÇÕES ÚTEIS

CATEGORIAS DE HABILITAÇÃO

Categoria	Tipo de Veículo	Exemplo
ACC 	Duas rodas, abaixo de 50 cilindradas (cc). Não é categoria mas deveria ser tratada como tal.	Ciclomotores
A 	Duas ou três rodas (biciclos ou triciclos)	Motocicletas, motonetas e triciclos (com /sem sidecar)
B 	Peso inferior a 3500 Kg (PBT) lotação de até 8 lugares (excluindo o condutor)	Carro de passeio
C 	Transporte de carga com peso superior a 3500 Kg (PBT)	Caminhões, tratores e máquinas agrícolas.
D 	Transporte de passageiros com lotação superior a 8 lugares (excluindo o condutor)	Ônibus, micro-ônibus e vans.
E 	Articulados com peso superior a 6000 Kg (PBT) com lotação superior a 8 lugares.	Trailer, reboque, unidades de tração e carga separadas.

CLASSIFICAÇÃO DOS VEÍCULOS

I - QUANTO À TRAÇÃO	a) automotor b) elétrico c) de propulsão humana d) de tração animal e) reboque ou semirreboque	
II - QUANTO À ESPÉCIE	a) de passageiros	1 – bicicleta 2 – ciclomotor 3 – motoneta 4 - motocicleta 5 - triciclo 6 – quadriciclo 7 – automóvel 8 - micro-ônibus 9 - ônibus 10 - bonde 11 - reboque ou semirreboque 12 - charrete
	b) de carga	1 – motoneta 2 – motocicleta 3 – triciclo 4 – quadriciclo 5 – caminhonete 6 - caminhão 7 - reboque ou semirreboque 8 - carroça 9 - carro de mão
	c) misto	1 - camioneta 2 - utilitário 3 - outros
	d) de competição	
	e) de tração	1 - caminhão-trator 2 - trator de rodas 3 - trator de esteiras 4 - trator misto
III - QUANTO À CATEGORIA	a) oficial	
	b) de representação diplomática, de repartições consulares de carreira ou organismos internacionais acreditados junto ao Governo brasileiro;	
	c) particular	
	d) de aluguel	
	e) de aprendizagem	
	f) de coleção	

Espaço para suas anotações:

This image shows a single sheet of white paper with horizontal blue or grey ruling lines. The lines are evenly spaced and run across the width of the page. There is no handwriting or other markings on the paper.

SERVIÇOS DETRAN-RJ

Veja como é fácil utilizar os serviços do DETRAN-RJ

INTERNET

Utilize nossos serviços sem sair de casa. Acesse nosso portal: www.detrان.rj.gov.br

TELEATENDIMENTO

Informações e agendamento para serviços de habilitação de condutores e vistoria de veículos: Metropolitana (21) 3460-4040/4041/4042 / SAC: 0800 020 4042 ou Interior: 0800 020 4040 (vistoria) / 0800 020 4041 (Habilitação).

OUVIDORIA

A ouvidoria funciona como um atendimento ao usuário em segunda instância.

Av. Presidente Vargas, 817 – 8º andar, Centro – Rio de Janeiro – RJ, de segunda a sexta-feira, das 9h às 17h.

Acesse o portal e envie e-mail para assunto de seu interesse: Documentos perdidos / Registro de veículos / Habilitação / Identificação Civil / Multas/Educação.

ACHADOS E PERDIDOS

Se você perdeu algum documento: CNH, Identidade, CRLV, CRV ou DPVAT, acesse, no portal, o link da Ouvidoria e, no item “Consulta”, clique em Documentos perdidos.

COMUNICAÇÃO DE VENDA DE VEÍCULO

Você tem 30 dias para comunicar a venda de seu veículo. Ela pode ser feita, gratuitamente, na sede do DETRAN, no Protocolo Geral ou em qualquer um dos postos de vistoria. Para mais informações, acesse, no portal, o link de veículos e, no item “Consultas”, clique em Veja o cadastro do seu veículo.

IDENTIFICAÇÃO CIVIL

Pode ser solicitada, sem agendamento, comparecendo a um dos postos de identificação civil.

1ª via: Gratuita. Levar cópia e original da certidão de nascimento ou casamento.

2ª via: Pagar o DUDA no banco BRADESCO e levar cópia e original da certidão de nascimento ou casamento

EDUCAÇÃO PARA O TRÂNSITO

Campanhas e ações de educação para o trânsito: (21) 2332 0479; educacao@detrان.rj.gov.br

DICAS PARA O EXAME

Prezado condutor,

O dia de sua prova para a Renovação da CNH está chegando. É muito importante rever os conteúdos, bem como procurar outras fontes de estudos, como o nosso portal (www.detran.rj.gov.br), onde poderá encontrar provas simuladas.

No dia da prova, é importante chegar cedo. Verifique com antecedência o local e o horário correto de seu exame. Não se esqueça de levar a documentação necessária. Desligue o celular.

Outra dica para uma boa prova é ler atentamente o enunciado de cada questão, pois as provas elaboradas pelo DETRAN-RJ podem ser resolvidas com conhecimento e bom senso.

A prova possui 30 questões e, para ser aprovado, você precisa responder corretamente a 21 questões. Isso equivale a obter 70% de acerto.

Não se preocupe caso não saiba utilizar o computador: haverá sempre um funcionário para auxiliá-lo.

Vale lembrar que a prova tem duração de uma hora. Por isso, você deverá dividir o tempo adequadamente, para que possa ter tempo de responder tudo e revisar as questões.

E o mais importante: mantenha-se calmo e concentrado!

BOA SORTE!

PROVAS SIMULADAS

Nas próximas páginas, apresentamos seis provas simuladas com perguntas extraídas do banco de questões do DETRAN-RJ.

Os gabaritos estão no final da cartilha.

Lembramos que o banco de questões tem mais de mil perguntas e a prova para renovação conta com apenas 30 questões, sorteadas desse banco.

Recomendamos ao candidato um estudo mais aprofundado sobre os temas aqui tratados. Para isso, disponibilizamos a bibliografia utilizada na elaboração desta cartilha e sugerimos também consultar a apostila divulgada no site: www.denatran.gov.br

1º SIMULADO

1 – A bicicleta por ser um veículo de propulsão humana:

- A) Não tem direito de trânsito.
- B) Tem direito e deveres como qualquer outro veículo.
- C) Tem direito de trânsito somente na ciclovia.
- D) Só tem direito de trânsito quando houver sinalização.

2 – Tratando-se de automóveis, os limites máximos de velocidade nas estradas e nas rodovias de pista dupla são, respectivamente:

- A) 60 km/h – 110 km/h.
- B) 80 km/h – 110 km/h.
- C) 60 km/h – 80 km/h.
- D) 80 km/h – 80 km/h.

3 - Em pequenas manobras, de forma a não causar riscos à segurança, é permitido ao veículo:

- A) Parar em local proibido.
- B) Estacionar em local proibido.
- C) Aumentar a velocidade.
- D) Transitar em marcha à ré.

4 - Na rotatória, terá prioridade de passagem o veículo que:

- A) Estiver nela circulando.
- B) Estiver parado.
- C) Vier pela direita.
- D) Tiver mais porte.

5 - Quando em via de mão única, dotada de duas ou mais faixas de trânsito, o condutor que estiver à sua frente sinalizar e posicionar o veículo corretamente para entrar à esquerda, você poderá:

- A) Utilizar a área de acomodação.
- B) Ultrapassar pela direita.
- C) Ultrapassar pela esquerda.
- D) Fazer um retorno.

6 – Ao deparar com um animal na pista, você:

- A) Reduz a velocidade/buzina/joga o feixe de luz no animal.
- B) Reduz a velocidade/não buzina/não faz movimentos bruscos.
- C) Aumenta a velocidade/buzina/faz movimentos bruscos.
- D) Reduz a velocidade/não buzina/desvia rápido.

7 – Ao transitar por uma rodovia de pista dupla sem sinalização, o condutor de uma camioneta deve saber que a velocidade MÍNIMA para seu veículo é de:

- A) 45 km/h.
- B) 30 km/h.
- C) 55 km/h.
- D) 90 km/h.

8 - Congestionamento, desvio e veículo parado dentro da pista de rolamento são condições adversas de:

- A) Tempo.
- B) Trânsito.
- C) Condutor.
- D) Iluminação.

9 – A marcha reduzida, utilizada no veículo ao descer uma serra, é chamada de:

- A) Frenagem.
- B) Freio motor.
- C) Freio de estacionamento.
- D) Desaceleração.

10 - Para dirigir com segurança, sob chuva ou cerração, o condutor deve:

- A) Parar no acostamento.
- B) Aumentar a velocidade.
- C) Reduzir a velocidade.
- D) Usar corrente nos pneus.

11 - O acidente, no qual o veículo dá uma ou mais voltas de 360 graus sobre seu próprio eixo, chama-se:

- A) Choque.

- B) Tombamento.
- C) Capotamento.
- D) Colisão frontal.

12 – Os itens do veículo que interferem DIRETAMENTE na segurança no trânsito são:

- A) Direção, freios, pneus e faróis.
- B) Extintor de incêndio, amortecedor, filtro de óleo e lanternas.
- C) Carburador, silenciador, retrovisores e sinalizadores.
- D) Limpador de para-brisa, luzes internas, suspensão e estepe.

13 - O conceito de estacionamento confere com a seguinte alternativa:

- A) Estacionamento é a parada do veículo durante o tempo necessário para o embarque ou desembarque de passageiros.
- B) Estacionamento é a imobilização de veículos por tempo superior ao necessário para embarque e desembarque de passageiros.
- C) Estacionamento é uma parada obrigatória pelo tempo necessário para fazer uma manobra com segurança.
- D) Estacionamento é o tempo suficiente para pequenas manobras de carga e descarga de mercadorias.

14 - O condutor de veículo automotor estará agindo corretamente, quando:

- A) Ultrapassar, pela contramão, os veículos parados em fila junto aos sinais luminosos.
- B) Der preferência de passagem ao veículo que vier da esquerda num cruzamento sinalizado.
- C) Ultrapassar qualquer veículo em viadutos.
- D) Der preferência de passagem aos pedestres que estiverem nas faixas de segurança, onde não existir sinal luminoso.

15 - São fatores físicos que determinam como o condutor age no trânsito:

- A) Fadiga, atenção, audição e tempo.
- B) Fadiga, atenção, audição e visão.

- C) Chuva, fadiga, audição e veículo.
- D) Atenção, tempo, audição e neblina.

16 - Ao condutor, que promover ou participar de competições esportivas na via pública sem permissão da autoridade de trânsito, será aplicada a penalidade de:

- A) Multa.
- B) Multa (dez vezes) e suspensão do direito de dirigir.
- C) Apreensão da carteira nacional de habilitação.
- D) Remoção do veículo.

17 - Enquanto se aguarda socorro especializado, para atender à vítima que apresenta queimaduras, o procedimento adequado consiste em aplicar:

- A) Algodão embebido em álcool.
- B) Compressas de água fria com pano limpo.
- C) Óleo mineral.
- D) Pomada curativa.

18 – Após um acidente, qualquer pessoa pode ajudar tomando medidas para afastar o perigo e evitar novos acidentes. Um desses procedimentos é:

- A) Manter o carro acidentado com o motor em funcionamento.
- B) Demarcar todo o desvio do tráfego até o acidente.
- C) Iniciar a sinalização a 5 metros do local do acidente.
- D) Posicionar, após uma curva, a pessoa que sinalizará o local.

19 - A vítima encontra-se com um objeto transfixado em seu corpo. Para socorrê-la, o procedimento mais adequado consiste em:

- A) Retirar o objeto e fazer curativo.
- B) Imobilizar o paciente e retirar o objeto.
- C) Remover o objeto e conter a hemorragia.
- D) Não retirar o objeto, protegendo-o até à chegada ao hospital.

20 – Contrações musculares e involuntárias, salivamento, lábios roxos e respiração irregular, são sintomas que uma vítima apresenta quando tem:

- A) Convulsões.
- B) Fraturas no crânio.
- C) Queimaduras de terceiro grau.
- D) Hemorragias internas.

21 – As penalidades de suspensão do direito de dirigir e de cassação do documento de habilitação serão aplicadas por:

- A) Decisão da autoridade de trânsito competente, em processo administrativo, assegurando ao infrator amplo direito de defesa.
- B) Decisão do CONTRAN, em processo judicial, assegurando ao infrator amplo direito de defesa.
- C) Decisão da autoridade de trânsito competente, sem o direito de defesa.
- D) Decisão do CONTRAN, sem o direito de defesa do infrator.

22 - Antes de atravessar linha férrea ou entrar em vias preferenciais, é dever de todo condutor de veículo:

- A) Observar atentamente e buzinar.
- B) Aumentar a velocidade e buzinar.
- C) Parar o veículo obrigatoriamente.
- D) Aumentar a velocidade.

23 - O atendimento inicial, feito no local do acidente, tem como finalidade principal:

- A) Manter os sinais vitais e evitar o agravamento dos sintomas.
- B) Preparar a vítima para uma cirurgia.
- C) Socorrer a vítima, evitando o atendimento médico.
- D) Manter a vítima viva sem se preocupar com as consequências.

24 - As características da parada cardiorrespiratória são:

- A) Ausência de movimentos respiratórios.

- B) Náusea, vômito, inconsciência parcial ou total, suor intenso, pele fria e pegajosa.
- C) Ausência de batimentos cardíacos.
- D) Ausência de movimentos respiratórios, ausência de pulsos e batimentos cardíacos.

25 - A melhor forma para imobilizar um membro com fratura fechada é:

- A) Utilizar talas, papelão ou material rígido.
- B) Colocar talas feitas de espuma.
- C) Elevar o membro somente.
- D) Engessar imediatamente.

26 - Como medida preventiva para evitar contágio, o socorrista, para segurar a vítima, deverá:

- A) Lavar as mãos com sabão líquido.
- B) Cobrir os ferimentos com algodão.
- C) Utilizar luvas ou pedaços de pano.
- D) Envolver os ferimentos com atadura.

27 - O atrito dos pneus com o asfalto constitui:

- A) Uma fonte de poluição do ar.
- B) Uma infração leve.
- C) Uma fonte de poluição térmica.
- D) Uma infração média.

28 - Na via, a harmonia no trânsito depende:

- A) Da circulação e sinalização nas vias.
- B) Do comportamento dos elementos nela envolvidos.
- C) Da atenção dos condutores exclusivamente.
- D) Da manutenção da via e dos veículos.

29 - O extintor de incêndio deve permanecer:

- A) Na parte traseira do veículo, atrás do banco do condutor.
- B) Na parte dianteira do veículo, ao alcance do condutor.
- C) No banco traseiro do veículo, ao alcance do condutor.
- D) No porta-malas do veículo, junto a outros itens obrigatórios.

30 - Para evitar as condições adversas do veículo, devemos, principalmente:

- A) Lavar o motor mensalmente.
- B) Trocar as pastilhas frequentemente.
- C) Fazer a manutenção preventiva do veículo.
- D) Calibrar os pneus anualmente.

2º SIMULADO

1 – Quando uma pista de rolamento comportar várias faixas de trânsito, no mesmo sentido, ficarão:

- A) As da esquerda destinadas à ultrapassagem e ao deslocamento de veículos lentos.
- B) As da esquerda destinadas à ultrapassagem e ao deslocamento de veículos de maior velocidade.
- C) As da direita destinadas à ultrapassagem e ao deslocamento de veículos de maior porte.
- D) As da direita destinadas aos veículos de socorro e de urgência.

2 – Um condutor de veículo só poderá fazer uso de buzina, desde que em toque breve, com a finalidade de:

- A) Fazer advertência.
- B) Apressar os outros veículos da via.
- C) Apressar o pedestre.
- D) Chamar pessoas.

3 – Dentre as definições abaixo, a que está correta é:

- A) Ciclo é veículo automotor de pelo menos duas rodas.
- B) Charrete é veículo de tração animal destinado ao transporte de pessoas e de carga.
- C) Cruzamento é interseção de duas vias em nível.
- D) Estrada é via rural pavimentada.

4 – A velocidade máxima de 60 km/h é permitida, na ausência de sinalização, para a via rural classificada como:

- A) Arterial.
- B) Local.

- C) Estrada.
- D) Rodovia.

5 – O acidente ocorre por negligência do condutor quando:

- A) Age com descuido com o seu carro e com o seu bem estar.
- B) Deixa de respeitar qualquer norma, procedimento ou técnica de segurança.
- C) É imperito na prática da direção e de todos os conceitos e habilidades que ela envolve.
- D) Age com descaso na prática de direção, não obedecendo aos sinais de trânsito.

6 – A infração leve contabiliza na sua CNH o seguinte número de pontos:

- A) 4.
- B) 1.
- C) 3.
- D) 2.

7 - A Direção Defensiva é conceituada como um:

- A) Conjunto de técnicas que devolvem os vinte pontos ao condutor.
- B) Conjunto de técnicas que evitam que o condutor seja multado.
- C) Conjunto de técnicas que evitam que o condutor avance os sinais.
- D) Conjunto de técnicas que capacitam o condutor a dirigir evitando acidentes.

8 – Poderá ser aplicada penalidade de multa, agravada em 3 vezes, quando o condutor estiver dirigindo:

- A) Sob efeito de substância tóxica ou alcoólica em níveis superiores ao previsto na legislação vigente.
- B) Com validade da CNH vencida há mais de 30 dias.
- C) Em velocidade superior à permitida na via, portando a CNH.
- D) Com a CNH ou a permissão para dirigir cassada ou suspensa.

9 - Ao perceber falhas na sua atenção, o condutor defensivo deve agir da seguinte forma:

- A) Ultrapassar os outros veículos com atenção.
- B) Beber água e continuar a viagem.
- C) Parar o veículo e procurar descansar.
- D) Aumentar a velocidade para chegar rápido.

10 - Nenhum condutor deverá frear bruscamente seu veículo, a não ser na seguinte situação:

- A) Por razões de segurança.
- B) Diante de faixas de pedestres.
- C) Quando estiver transportando carga.
- D) Quando acender a luz do semáforo.

11 - Em relação aos pedestres, pode-se afirmar que:

- A) Nas vias rurais, quando não houver acostamento, os pedestres deverão andar em fila dupla no mesmo sentido ao deslocamento dos veículos.
- B) O ciclista desmontado empurrando a bicicleta equipara-se ao pedestre em direitos e deveres.
- C) O pedestre sempre terá preferência de passagem em relação aos veículos.
- D) Nos trechos urbanos de vias rurais e nas obras de arte a serem construídas deverão ser previstas passarelas destinadas à circulação dos pedestres, que deverão usar a borda da via.

12 - A distância que o veículo percorre, desde o momento em que o condutor pisa no freio até à parada, chama-se de:

- A) Reação.
- B) Frenagem.
- C) Seguimento.
- D) Parada.

13 – O acidente ocorre por imperícia quando o condutor:

- A) Age com descuido com seu carro e com seu bem estar.
- B) Deixa de respeitar qualquer norma, procedimento ou técnica de segurança.

- C) Age com descaso na prática de direção, desrespeitando os sinais de trânsito.
- D) Desconhece conceitos e habilidades da prática de direção.

14 – Para não cometer infração, o condutor deve reduzir a velocidade do veículo quando:

- A) For ultrapassar um veículo automotor.
- B) For ultrapassar um ciclista.
- C) Estiver chegando perto do seu destino.
- D) Houver boa visibilidade.

15 - Determinados medicamentos abalam a capacidade de avaliação e reduzem a visão. Para evitar situações que comprometam a segurança no trânsito, o usuário deve:

- A) Obter informação médica quanto aos efeitos do medicamento.
- B) Não usar o medicamento alguns minutos antes de dirigir.
- C) Dirigir apenas em percurso interno.
- D) Dirigir sempre acompanhado.

16 – O limite entre área urbana e área rural chama-se:

- A) Ponte.
- B) Perímetro urbano.
- C) Faixa de domínio.
- D) Passeio.

17 - Em um acidente de trânsito, ocasionado pela colisão de dois carros, há quatro vítimas presas nas ferragens e inconscientes. Nesse caso, deve-se:

- A) Tentar reanimar as vítimas, sacudindo-as levemente, e chamar imediatamente o socorro médico.
- B) Sinalizar o local, desligar o motor dos veículos acidentados e chamar o corpo de bombeiros imediatamente.
- C) Retirar imediatamente as vítimas presas nas ferragens e levá-las ao pronto socorro.
- D) Pedir ajuda a outros motoristas para retirar as vítimas das ferragens e evacuar, em seguida, o local.

18 - Na maioria das regiões do Brasil, quando se deseja acionar o Resgate do Corpo de Bombeiros deve-se telefonar para o seguinte número:

- A) 193
- B) 190
- C) 192
- D) 191

19 – Quanto às autuações e penalidades, pode-se afirmar que:

- A) O pagamento poderá ser efetuado até a data do vencimento expressa na notificação, por 90% do seu valor.
- B) A notificação devolvida por desatualização do endereço será considerada inválida.
- C) O recurso contra imposição de multa poderá ser feito no prazo sem o recolhimento do seu valor.
- D) Não cabe recurso a ser interposto às decisões da JARI.

20 - As queimaduras classificam-se em:

- A) Primeiro, segundo e terceiro graus.
- B) Derme e epiderme.
- C) Abertas e fechadas.
- D) Internas e externas.

21 - Ao prestar socorro à vítima de acidente, NÃO se deve:

- A) Conversar com a vítima para saber de suas condições gerais.
- B) Dar água, comida ou qualquer substância para cheirar.
- C) Acionar imediatamente os bombeiros.
- D) Deixar a vítima confortável até à chegada do socorro especializado.

22 - De acordo com o artigo 176 do Código de Trânsito Brasileiro, o condutor envolvido em acidente com vítima deverá:

- A) Socorrer a vítima e comunicar-se com seus familiares.
- B) Socorrer a vítima e manter o veículo no local do acidente.

- C) Socorrer a vítima e apresentar-se à autoridade policial.
- D) Apresentar-se à autoridade de trânsito.

23 - Na avaliação primária, o ABCDE da vida constitui-se na seguinte sequência de exames:

- A) Vias aéreas e coluna cervical / hemorragia e controle do choque / nível de consciência / respiração e circulação / exposição e proteção da vítima.
- B) Respiração / hemorragia e controle do choque / nível de consciência / exposição e proteção da vítima / vias aéreas e coluna cervical.
- C) Vias aéreas e coluna cervical / respiração / circulação / hemorragia e controle do choque / nível de consciência / exposição e proteção da vítima.
- D) Vias aéreas e coluna cervical / respiração / nível de consciência / exposição e proteção da vítima / vias aéreas e coluna cervical.

24 - Os sintomas: palidez, inconsciência, ausência de pulsos e dilatação das pupilas, pele fria e ausência de batimentos são características de:

- A) Parada cardíaca.
- B) Parada respiratória.
- C) Afogamento.
- D) Estado de choque.

25 - Para identificar uma fratura, é necessário verificar:

- A) A pulsação arterial.
- B) Os movimentos respiratórios.
- C) Se há dor local, ausência de movimento local, e deformidade local.
- D) Se o local da lesão está limpo.

26 - Em caso de queimaduras, não se deve adotar o seguinte procedimento:

- A) Tocar a área afetada com as mãos.
- B) Evitar a contaminação da queimadura.
- C) Transmitir calma à vítima.
- D) Prevenir o estado de choque.

27 – Os dispositivos de luz, indicadores de direção (setas), devem ser acionados quando:

- A) O condutor precisar parar o veículo.
B) Não houver visibilidade.
C) Não houver sinalização da via.
D) O condutor for efetuar uma conversão.

28 - Para que haja interação social no trânsito, é necessário que cada cidadão:

- A) Conheça e cumpra a legislação de trânsito, respeite os direitos alheios e ajude outras pessoas solucionando problemas de trânsito.
- B) Conheça a legislação de trânsito, respeite os direitos alheios e promova encontros sociais.
- C) Ajude outras pessoas no trânsito, obedeça à sinalização e promova encontros sociais.
- D) Promova encontros sociais, respeite os direitos alheios e obedeça à sinalização.

29 - Pode-se definir poluição como:

- A) Alteração do meio ambiente por subprodutos.
- B) Mudança que altera diretamente o organismo humano.
- C) Contaminação do meio ambiente por resíduos nocivos resultantes da atividade humana.
- D) Mudança física e química do homem no ambiente.

30 - Alguns itens do veículo devem ser verificados semanalmente pelo próprio condutor, dentre eles:

- A) Fluido de freios/ filtro de ar.
B) Nível de óleo do motor/ calibragem dos pneus.
C) Fluido de direção hidráulica/ lâmpadas.
D) Bateria/ palhetas dos limpadores.

Espaço para suas anotações:

[illegible]

3º SIMULADO

1 – Os condutores de motocicleta, motonetas e ciclomotores NÃO poderão circular nas vias na seguinte condição:

- A) Transportando crianças menores de 10 anos.
- B) Utilizando capacete de segurança, viseira ou óculos protetores.
- C) Carregando passageiros.
- D) Segurando o guidão com as duas mãos.

2 – O velocímetro, o odômetro e o tacômetro se localizam:

- A) No sistema de direção.
- B) No sistema de transmissão.
- C) No painel de instrumentos.
- D) No motor.

3 – Uma afirmativa que está de acordo com os princípios gerais da Direção Defensiva é:

- A) O motorista defensivo não deve tentar prever o que poderá acontecer, pois esse procedimento pode levá-lo a tomar atitudes inadequadas.
- B) O motorista deve se preocupar com seu próprio desempenho ao volante, desconsiderando as ações dos demais condutores.
- C) O motorista defensivo procura se antecipar ao que pode acontecer, como uma forma eficiente de evitar acidentes.
- D) O motorista deve saber que a sua habilidade em manejar e controlar o veículo é mais importante, inclusive, que o conhecimento das leis de trânsito.

4 – Todo condutor de veículo deve saber que a ultrapassagem em pontes e viadutos é:

- A) Proibida, exceto quando houver sinalização permitindo.
- B) Proibida no período noturno.
- C) Permitida quando não houver muita movimentação de veículos.
- D) Permitida quando houver boa visibilidade.

5 - A luz do veículo a ser usada à noite, por veículos que circulem por vias iluminadas é:

- A) Baixa.
- B) Alta.
- C) Posição.
- D) Pisca-alerta.

6 – Ao dirigir embriagado, o condutor comete o seguinte tipo de infração:

- A) Nenhuma.
- B) Leve.
- C) Gravíssima.
- D) Média.

7 - Diminuir a velocidade nos cruzamentos e conduzir o veículo com atenção difusa são exemplos de direção:

- A) Defensiva.
- B) Fixa.
- C) Evasiva.
- D) Dispersiva.

8 - O condutor defensivo deve sempre voltar sua atenção para:

- A) O seu estado físico e mental, as paisagens e a visibilidade.
- B) As condições do tempo, os pontos turísticos e a sinalização.
- C) A visibilidade, os agentes de trânsito e a paisagem.
- D) As condições do tempo, do veículo e do trânsito.

9 - Para controlar o veículo que está derrapando, por causa do estouro de um pneu, o condutor deve proceder da seguinte forma:

- A) Segurar o volante com uma das mãos, consertando a derrapagem e pisar aos poucos no freio após o controle do carro.
- B) Segurar firme o volante, consertando a derrapagem e pisar forte no freio, mesmo sem ter ainda o controle do carro.
- C) Segurar o volante com uma das mãos, sem consertar a derrapagem e pisar aos poucos no freio.

D) Segurar firme o volante, consertando a derrapagem e pisar aos poucos no freio até o controle do carro.

10 – A velocidade máxima de 60 km/h é permitida, na ausência de sinalização, para a via urbana chamada de:

- A) Local.
- B) Estrada.
- C) Arterial.
- D) Coletora.

11 - No caso de nevoeiro intenso e não havendo acostamento, o condutor deve proceder da seguinte forma:

- A) Diminuir a velocidade, ligar a luz de posição, prosseguindo cuidadosamente.
- B) Parar na pista e sinalizar com o triângulo.
- C) Parar na pista e ligar o pisca-alerta.
- D) Acender o farol alto e prosseguir.

12 - Distância total de parada é aquela que o veículo percorre:

- A) Quando o condutor não deixa distância de seguimento.
- B) Desde o momento em que o condutor pisa no freio até à parada.
- C) Desde o momento em que o condutor percebe o perigo e pisa no freio.
- D) Desde o momento em que o perigo é visto até à parada.

13 - Respeitadas as normas de circulação e conduta, todos os veículos devem priorizar:

- A) Os ciclistas.
- B) Os animais.
- C) Os pedestres.
- D) Os veículos de tração animal.

14 - Ao ser autorizado a trafegar pela sinalização semafórica, o condutor deve:

- A) Esperar os pedestres terminarem a travessia para seguir.
- B) Buzinar para apressar os pedestres, pois é sua vez de passar.

C) Movimentar o seu veículo, desviar dos pedestres e passar.

D) Acelerar o veículo, apressando os pedestres, pois é sua vez de passar.

15 - Parar significa imobilização do veículo por:

- A) Apenas cinco minutos.
- B) Tempo estritamente necessário para embarque e desembarque de passageiros.
- C) Tempo superior ao necessário para embarque e desembarque, carga e descarga.
- D) Um período prolongado.

16 - O acidente ocorre por imprudência do condutor quando:

- A) Age com desleixo, quer com seu carro, quer com seu próprio bem estar.
- B) Age com descaso na prática de direção, não obedecendo aos sinais de trânsito.
- C) Deixa de respeitar qualquer norma, procedimento ou técnica que lhe ofereça segurança.
- D) É imperito na prática da direção e de todos os conceitos e habilidades que ela envolve.

17 – Um veículo poderá ser retido caso esteja transitando na seguinte situação:

- A) Com dispositivos antirradars.
- B) Com as placas de identificação sem condições de visibilidade.
- C) Com os equipamentos obrigatórios ausentes ou inoperantes.
- D) Com aparelho de alarme em desacordo com as normas fixadas pelo CONTRAN.

18 – O condutor que deixar de atender às ordens das autoridades de trânsito será punido com:

- A) Multa e advertência.
- B) Multa e apreensão da CNH .
- C) Multa.
- D) Apreensão da CNH.

19 - A vítima de um acidente de carro apresenta sangramento intenso no braço direito e suspeita-se que tenha fraturado

a perna esquerda. Nessa situação, a primeira conduta a ser tomada pelo socorrista será:

- A) Enfaixar o peito com ataduras de crepe.
- B) Mediar para aliviar dor.
- C) Massagrar a perna fraturada.
- D) Fazer compressão no ferimento do braço direito com gaze ou pano limpo.

20 - A queimadura de primeiro grau pode ser descrita como:

- A) Lesão superficial, profunda e fatal.
- B) Lesão atingindo menos de 10% do corpo.
- C) Lesão leve, moderada, grave e fatal.
- D) Lesão na camada superficial da pele, causando vermelhidão e dor local, sem a formação de bolhas.

21 - Ao socorrer uma vítima que sofreu um tipo de lesão no braço esquerdo, o socorrista tentou chegar a um diagnóstico fazendo vários testes para avaliar que tipo de lesão a vítima teria sofrido. Esta conduta de primeiros socorros é considerada:

- A) Errada, porque esse procedimento poderá ocasionar complicações graves.
- B) Errada, se após essa conduta não for feita imobilização do braço afetado.
- C) Correta, porque é fundamental saber fazer a diferenciação entre os possíveis diagnósticos para realizar a conduta mais eficiente.
- D) Correta, porque prestar socorro sem saber fazer o diagnóstico exato pode ser considerado omissão de conhecimento para o socorro.

22 - Duas pessoas treinadas em primeiros socorros estão realizando a massagem cardíaca e respiratória em um acidentado que está deitado na calçada. Um motorista que deseja ajudar deve:

- A) Evitar correntes de ar solicitando às pessoas para rodearem os socorristas e o acidentado.

B) Orientar o socorrista que está fazendo a massagem cardíaca para dar um soco no peito da vítima a cada 5 massagens cardíacas.

C) Acalmar os familiares e providenciar um colchonete para deixar o acidentado mais confortável durante o atendimento.

D) Verificar se alguém chamou o resgate e afastar os curiosos.

23 – A Avaliação Secundária de uma vítima de acidente de trânsito consiste em:

A) Avaliar possíveis fraturas, queimaduras e hemorragias.

B) Chamar o socorro especializado após verificar nível de consciência e respiração.

C) Chamar o socorro especializado após sinalizar adequadamente o local.

D) Avaliar a extensão das lesões e iniciar os procedimentos de manutenção dos sinais vitais.

24 - A lesão dos tecidos produzida por substâncias corrosivas ou irritantes, pela ação do calor ou emanações radioativas, é chamada:

A) Insolação.

B) Intoxicação.

C) Queimadura.

D) Envenenamento.

25 - A vítima de acidente de trânsito somente pode ser movimentada do local quando:

A) A vítima estiver presa entre as ferragens.

B) O trânsito estiver congestionado.

C) A vítima estiver desconfortável.

D) Oferecer perigo iminente à vida da vítima.

26 – Os procedimentos adequados para o caso de vítima de acidente de trânsito com membro amputado são:

A) Aplicar gaze ou pano limpo no ferimento, envolver o membro amputado em plástico limpo e mantê-lo no gelo ou

D) Aplicar gaze ou pano limpo no ferimento, envolver o membro amputado em plástico limpo e mantê-lo em água quente ou morna para facilitar a circulação, até que a vítima receba atendimento especializado.

A) Ao poder público e à coletividade.
B) Ao pedestre e aos motoristas.
C) Ao pedestre e à coletividade.
D) Ao cidadão e a comunidade.

D) Lavar o carro com mangueira provoca um grande desperdício de água.

A) Aguardar apenas enquanto o sinal estiver verde.

D) Aguardar no passeio até que o veículo passe.

D) Esquentar o motor antes de sair com o veículo.

This image shows a blank sheet of white paper with horizontal ruling lines. The lines are evenly spaced and run across the width of the page. There are no margins, text, or other markings on the paper.

4º SIMULADO

1 - Quando um condutor utiliza as regras e as técnicas de Direção Defensiva, tem como objetivo fundamental:

- A) Evitar acidentes, mesmo enfrentando condições adversas ou erros cometidos por outros condutores.
- B) Livrar-se de qualquer responsabilidade, caso ocorra algum acidente.
- C) Evitar as dificuldades naturais do trânsito, tornando sua viagem mais rápida e econômica.
- D) Proteger seu veículo dos prejuízos causados pela má conservação das vias de trânsito.

2 - Um princípio fundamental da Política Nacional de Trânsito, que é seguido por quem pratica a Direção Defensiva, é:

- A) Preservar a vida, a saúde e o meio ambiente.
- B) Levar vantagem sobre outros motoristas menos capacitados.
- C) Preservar o veículo como símbolo de status social.
- D) Evitar problemas judiciais, caso ocorra algum acidente.

3 - Segundo os princípios da Direção Defensiva, todo condutor, ao dirigir um veículo deve:

- A) Agir de maneira individual, preservando apenas a sua integridade.
- B) Deixar para os outros condutores a responsabilidade pela segurança.
- C) Acreditar que não ocorrerão situações de risco.
- D) Demonstrar responsabilidade e prudência.

4 - Pesquisas mostram que, na grande maioria dos acidentes, a maior responsabilidade cabe a:

- A) Falhas de sinalização.
- B) Condutores e pedestres.
- C) Defeitos mecânicos.
- D) Chuva forte.

5 – Todo condutor habilitado deve praticar a direção defensiva e, assim, todo motorista defensivo deve:

- A) Redobrar a atenção ao conduzir veículo apenas em situações de neblina e cerração.
- B) Advertir em público o condutor com comportamento imprudente ou agressivo.
- C) Efetuar ações evasivas com o seu veículo quando outros condutores praticarem ações perigosas na via.
- D) Manter acesas as luzes de posição do veículo para fins de embarque e desembarque de passageiros.

6 - Um “Motorista Defensivo” deve apresentar, dentre outras, a seguinte característica:

- A) Comportamento individualista, sem considerar as atitudes tomadas pelos outros condutores.
- B) Preocupação em deixar para os outros condutores a responsabilidade pela segurança.
- C) Habilidade para manejar os controles do veículo e executar as manobras necessárias.
- D) Despreocupação com a possibilidade de ocorrer uma situação de risco.

7 - Um motorista que, antes de fazer uma viagem, faz uma revisão cuidadosa em seu veículo, está atendendo ao seguinte elemento básico da direção defensiva:

- A) Previsão.
- B) Habilidade.
- C) Conhecimento.
- D) Decisão.

8 - Alguns equipamentos atuam diminuindo os impactos decorrentes de acidentes. Um exemplo desse tipo de equipamento é:

- A) A lubrificação.
- B) A suspensão.
- C) O “air-bag”.
- D) A direção.

9 - Ao perceber que seu veículo vai atravessar um trecho de pista com poças de água, o condutor deve:

- A) Atravessar a região empoçada com o veículo em ponto morto.
- B) Acionar o freio somente quando o veículo estiver sobre a poça de água.
- C) Reduzir a velocidade antes de entrar na região empoçada.
- D) Acelerar o veículo antes de entrar na região empoçada.

10 - Quando um veículo perde o contato com o solo devido à formação de uma camada de água sob o pneu, está ocorrendo uma aquaplanagem. Nessa situação, um dos cuidados que o condutor deve tomar é:

- A) Colocar o carro em “ponto morto”.
- B) Não frear bruscamente.
- C) Não tirar o pé do acelerador.
- D) Puxar, aos poucos, o freio de mão.

11 - Diante da ocorrência de fortes ventos transversais, o condutor deve tomar a iniciativa de:

- A) Aumentar um pouco a velocidade nas curvas.
- B) Manter os vidros abertos.
- C) Transitar com o pisca-alerta acionado.
- D) Manter os faróis altos acesos.

12 - Um cuidado que deve ser tomado pelo condutor de um veículo, quando a segurança está prejudicada pela ação de neblina ou forte nevoeiro, é:

- A) Não realizar ultrapassagem.
- B) Apagar as luzes do veículo.
- C) Acender o pisca-alerta.
- D) Trafegar pelo acostamento.

13 - De acordo com o CTB, a circulação de ciclomotores é:

- A) Proibida no bordo direito da pista, se não houver acostamento.
- B) Permitida nas vias de trânsito rápido.
- C) Permitida entre as faixas de trânsito da pista.

D) Proibida sobre as calçadas das vias urbanas.

14 - Para manter uma posição correta ao dirigir, diminuindo o desgaste físico, o motorista deve, por exemplo, evitar:

- A) Dirigir com os braços e pernas ligeiramente dobrados.
- B) Apoiar os calcanhares no assoalho do veículo.
- C) Segurar o volante com as duas mãos.
- D) Apoiar os pés nos pedais, quando não os estiver usando.

15 - Duas atitudes que dependem do comportamento do condutor e que representam importantes causas de acidentes de trânsito são:

- A) Ultrapassagem imperfeita e condições climáticas adversas.
- B) Falta de atenção e excesso de velocidade.
- C) Condições mentais e pistas irregulares.
- D) Estado alcoólico e falhas mecânicas do veículo.

16 - Problemas na suspensão podem causar a perda de controle do veículo e o seu capotamento. Isso pode ocorrer principalmente em:

- A) Curvas.
- B) Aclives.
- C) Retas.
- D) Declives.

17 - Os Primeiros Socorros são procedimentos de emergência, em atendimento a vítimas de acidentes, até chegada do socorro especializado. Esses procedimentos têm o objetivo principal de:

- D) Manter o tráfego fluindo, ainda que mais lentamente.
- A) Reanimar a vítima e retirá-la imediatamente do local do acidente.
- B) Identificar as causas e os responsáveis pelo acidente.
- C) Manter os sinais vitais da vítima e evitar o agravamento do seu estado.

D) Ajudar a vítima a movimentar-se, caso manifeste esse desejo.

18 - Quando se faz um pedido de socorro para um acidente de trânsito, uma informação importante a ser dada ao atendente é:

- A) Qual foi a possível causa do acidente.
- B) As placas dos veículos envolvidos no acidente.
- C) Se há vítimas presas nas ferragens.
- D) Os nomes das vítimas que precisam de atendimento.

19 - No primeiro atendimento a vítimas de acidentes, o comportamento em relação ao cinto de segurança deve ser:

- A) Cortá-lo com tesoura ou canivete, caso não consiga soltá-lo imediatamente.
- B) Ajudar a vítima a soltá-lo, caso ela tenha dificuldade em fazê-lo.
- C) Soltá-lo imediatamente, facilitando a movimentação da vítima.
- D) Soltá-lo exclusivamente se estiver dificultando a respiração da vítima.

20 - Em caso de acidente, uma sequência adequada de ações de primeiro atendimento é:

- A) Soltar os cintos de segurança das vítimas e ajudá-las a sair dos veículos.
- B) Procurar garantir a segurança no local e pedir socorro.
- C) Oferecer analgésicos às vítimas e localizar familiares dos envolvidos.
- D) Interromper totalmente o tráfego e retirar as vítimas do local.

21 - Quando chega o socorro especializado para atender a um acidente, as pessoas que estivessem, até então, assistindo às vítimas, devem:

- A) Remover a sinalização de segurança que estivessem utilizando.
- B) Descrever os primeiros socorros que foram aplicados.
- C) Informar os nomes dos responsáveis pelo acidente.

D) Interditar completamente o trânsito no local.

22 - Muitas vezes, em acidentes, ocorre vazamento de óleo na pista. Neste caso, é recomendável cobrir as áreas atingidas pelo óleo com:

- A) Areia ou terra.
- B) Gasolina dos próprios veículos.
- C) Bastante água.
- D) Jatos de extintor de incêndio.

23 - Quando um acidente envolver veículos que transportam produtos perigosos, como inflamáveis, e houver perigo de explosão, um procedimento que deve ser adotado, até a chegada do socorro, é:

- A) Jogar bastante água sobre os veículos.
- B) Manter o tráfego no local, de forma bem lenta.
- C) Interditar totalmente a pista e evacuar a área.
- D) Aplicar alguns jatos do extintor sobre a área afetada.

24 - Para facilitar a ação do socorro especializado a vítimas de acidentes de trânsito, deve-se sempre tentar:

- A) Oferecer às vítimas algum analgésico ou tranquilizante.
- B) Interromper totalmente o tráfego no local.
- C) Retirar as vítimas que estiverem dentro dos veículos.
- D) Manter o tráfego fluindo, ainda que mais lentamente.

25 - Uma das primeiras iniciativas que devem ser tomadas após um acidente de trânsito é:

- A) Procurar identificar as causas e os responsáveis pelo acidente.
- B) Soltar os cintos de segurança que estejam impedindo os movimentos das vítimas.
- C) Oferecer água filtrada ou mineral às vítimas.

D) Desligar as chaves de ignição dos veículos acidentados.

26 - Após um acidente de trânsito, deve-se procurar evitar que ocorram outros acidentes secundários. Para isso, é muito importante:

- A) Sinalizar corretamente o local do acidente.
- B) Retirar do local os veículos acidentados.
- C) Jogar bastante água sobre os veículos acidentados.
- D) Remover as vítimas para um local mais afastado.

27 - Os gases que saem do escapamento dos veículos contêm monóxido de carbono, uma substância caracterizada principalmente por:

- A) Ter um cheiro muito forte que pode causar indisposições.
- B) Poder causar a morte em ambientes fechados, quando em altas doses.
- C) Provocar sério desgaste no motor dos veículos.
- D) Ser inofensiva ao homem, mas muito prejudicial à vegetação.

28 - A poluição do ar tem, como uma de suas principais causas:

- A) O uso de agrotóxicos.
B) Os veículos automotores.
C) As pequenas empresas.
D) As inundações.

29 - Pesquisa da Organização Mundial de Saúde mostra que, para o trânsito deixar de provocar um enorme número de mortes, é necessário, principalmente:

- A) Regras de trânsito mais rígidas e maior fiscalização.
- B) Maior cuidado das fábricas na montagem dos veículos.
- C) Modificação do comportamento do homem.
- D) Melhor sinalização e conservação das vias públicas.

30 - Uma atitude que gera muitos conflitos no convívio das pessoas no trânsito é a utilização do veículo como:

- A) Possibilidade de lazer.
B) Instrumento de trabalho.
C) Instrumento de força e de competição.
D) Forma de valorização patrimonial.

Espaço para suas anotações:

[illegible]

5º SIMULADO

1- É muito importante verificar periodicamente o estado de conservação da suspensão e dos amortecedores porque eles contribuem decisivamente para:

- A) A estabilidade do veículo.
- B) A economia de combustível.
- C) A diminuição da emissão de gases poluentes.
- D) O menor consumo de óleo lubrificante

2 - A maneira mais eficiente de evitar o desgaste rápido de componentes e sistemas de um veículo é:

- A) Substituir um equipamento, tão logo ele apresente defeito.
- B) Trocar de veículo, no máximo, a cada dois anos.
- C) Realizar a manutenção periódica e preventiva.
- D) Evitar viagens longas, sob condições climáticas adversas.

3 - Um cuidado que se deve tomar ao se colocar o cinto de segurança é evitar que a sua faixa transversal:

- A) Toque o ombro.
- B) Se ajuste firmemente ao corpo.
- C) Atravesse o peito.
- D) Toque o pescoço.

4 - De acordo com o CTB, o uso do cinto de segurança é:

- A) Obrigatório apenas para o motorista e o passageiro no banco da frente.
- B) Obrigatório para todos os ocupantes do veículo, inclusive os do banco traseiro.
- C) Obrigatório para o motorista e opcional para todos os passageiros.
- D) Obrigatório para o motorista e crianças no banco da frente e opcional para os demais passageiros.

5 - Para evitar os “pontos cegos” ao dirigir um veículo, os condutores devem fazer um ajuste cuidadoso nos:

- A) Faróis altos.
- B) Condensadores.
- C) Espelhos retrovisores.
- D) Amortecedores.

6 - A utilização de pneus murchos tem algumas consequências, como a diminuição de sua vida útil e:

- A) O aumento da aderência em pista molhada.
- B) A diminuição do consumo de combustível.
- C) O aumento do consumo de combustível.
- D) Uma maior estabilidade do veículo.

7 - Ocorrendo o estouro de um pneu com o veículo em movimento, um cuidado que deve ser tomado pelo condutor é:

- A) Colocar o veículo em ponto morto e esperar que ele pare naturalmente.
- B) Pisar forte no freio e, se ocorrer derrapagem, controlar o veículo.
- B) Suspensão definitiva do direito de dirigir.
- C) Não utilizar o pedal do freio e puxar rapidamente o freio de mão.
- D) Somente pisar no freio, aos poucos, depois de controlar o veículo.

8 - Se o veículo “perdeu o freio”, o condutor NUNCA deve:

- A) Puxar o freio de mão aos poucos.
- B) Colocar o veículo em ponto morto.
- C) Reduzir a marcha.
- D) Encostar as rodas no meio-fio, com cuidado.

9 – Dirigir com somente uma das mãos é:

- A) Permitido para sinalizar manobras com gestos.
- B) Permitido em qualquer situação.
- C) Proibido para condutores com habilitação provisória.
- D) Proibido em qualquer situação.

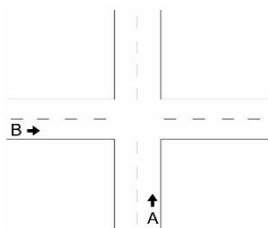
10 - Dois cuidados básicos que todo motorista deve ter ao realizar uma ultrapassagem são:

- A) Não ultrapassar pela direita e verificar o trânsito em sentido contrário.
- B) Manter a distância de seguimento e aumentar o tempo de reação.
- C) Acionar os faróis altos e verificar o trânsito dos veículos que vêm atrás.
- D) Sinalizar a intenção de ultrapassar e buzinar durante toda a manobra.

11 - Depois de já ter entrado em uma curva em uma rodovia, o motorista deve:

- A) Manter os freios levemente pressionados.
- B) Reduzir a velocidade progressivamente.
- C) Pressionar fortemente o freio.
- D) Acelerar suavemente o veículo.

12 - A figura abaixo representa dois veículos transitando por fluxos que se cruzam. Ao se aproximarem do cruzamento, que não é sinalizado, a preferência de passagem será do veículo:



- A) Que vier pelo fluxo A.
- B) Com maior velocidade.
- C) Que vier pelo fluxo B.
- D) Que primeiro piscar os faróis.

13 - Ao dirigir sob forte nevoeiro, um motorista deve, por exemplo:

- A) Utilizar luz alta nos faróis e diminuir a velocidade.
- B) Acionar o limpador de para-brisa e tráfegar pelo acostamento.
- C) Acender o pisca-alerta e aproximar-se bastante do veículo da frente.
- D) Utilizar luz baixa nos faróis e não realizar ultrapassagens.

14 - Dirigir veículo com a validade da Carteira Nacional de Habilitação vencida há mais de 30 dias constitui uma infração

gravíssima, sujeita à seguinte medida administrativa:

- A) Apreensão e remoção do veículo.
- B) Suspensão definitiva do direito de dirigir.
- C) Advertência por escrito.
- D) Recolhimento da Carteira Nacional de Habilitação.

15 - Um motorista estacionou seu veículo ao lado de outro, formando uma fila dupla. Esse motorista cometeu uma infração que acarreta:

- A) Remoção do veículo.
- B) Recolhimento do documento de habilitação.
- C) Advertência por escrito.
- D) Suspensão do direito de dirigir.

16 - Permitir que uma pessoa sem possuir Carteira Nacional de Habilitação tome posse de veículo automotor e passe a conduzi-lo em via pública constitui uma infração:

- A) Gravíssima.
- B) Média.
- C) Culposa.
- D) Dolosa.

17 - Um motorista providente sabe que, em caso de acidente, acionando o telefone 193, poderá solicitar o auxílio:

- A) Da Polícia Militar.
- B) Do SAMU.
- C) Do Corpo de Bombeiros.
- D) Da Polícia Rodoviária Federal.

18 - Quando se presta os primeiros socorros a uma vítima de acidente, deve-se, além de chamar imediatamente o socorro profissional:

- A) Procurar esclarecer as causas do acidente.
- B) Evitar situações que possam agravar o estado da vítima.
- C) Interditar completamente o tráfego na área do acidente.

D) Tentar retirar a vítima, caso ela esteja dentro do veículo.

19 – Dentre as infrações abaixo, aquela considerada gravíssima é:

- A) O condutor ou o passageiro deixar de usar o cinto de segurança.
- B) Em via pública, usar o veículo para demonstrar manobra perigosa, arrancada brusca, derrapagem, etc.
- C) Fazer ou deixar que se faça reparos em veículo em via pública.
- D) Ter o veículo imobilizado em via pública por falta de combustível.

20 - Um serviço que pode ser acionado em caso de acidente de trânsito, pois foi idealizado para atender a qualquer tipo de acidente ou mal súbito em via pública, é o:

- A) SAMU.
- B) SIAD.
- C) SAAT.
- D) SEMP.

21 - Em caso de acidente com incêndio, uma orientação importante para a utilização do extintor é:

- A) Manter sempre o extintor na posição horizontal.
- B) Utilizar o conteúdo do extintor pausadamente, em pequenas quantidades.
- C) Dirigir o jato do extintor para a base das chamas.
- D) Fazer movimentos circulares, com o jato sempre na parte superior do fogo.

22 - No primeiro atendimento às vítimas de acidente de trânsito, além de chamar imediatamente o socorro especializado, é fundamental que se procure:

- A) Identificar as causas do acidente e os seus responsáveis.
- B) Interditar completamente o tráfego no local.
- C) Retirar as vítimas que estejam presas nos veículos.

D) Garantir a segurança no local do acidente.

23 - Algumas ações devem ser realizadas pelas pessoas que prestam os primeiros socorros às vítimas de acidentes de trânsito. Duas dessas ações são:

- A) Sinalizar o local do acidente e verificar a situação das vítimas.
- B) Pedir socorro e retirar imediatamente as vítimas que estiverem nos veículos acidentados.
- C) Interromper totalmente o tráfego e acalmar as vítimas.
- D) Garantir a segurança e oferecer tranquilizantes às vítimas.

24 - Ao se prestar o primeiro atendimento, antes da chegada do socorro especializado, os dois principais sinais vitais que devem ser verificados são:

- A) A respiração e os batimentos cardíacos.
- B) Os movimentos dos braços e a respiração.
- C) Os batimentos cardíacos e a audição.
- D) A audição e os movimentos dos braços.

25 - Em uma emergência, antes da chegada do socorro especializado, o tipo de respiração artificial mais adequada a um adulto é a respiração:

- A) Por compressão.
- B) Boca-nariz.
- C) Boca a boca.
- D) Boca-a-boca- nariz.

26 - Em um acidente envolvendo motociclista, um cuidado importante a ser observado é:

- A) Somente retirar o capacete a pedido da vítima.
- B) Retirar cuidadosamente o capacete, facilitando a respiração da vítima.
- C) Não retirar o capacete da vítima, por representar uma ação de alto risco.
- D) Somente retirar o capacete se a vítima afirmar que não há ferimento na cabeça.

27 - Uma das ações adequadas, no primeiro atendimento a uma vítima de acidente, é:

- A) Oferecer analgésicos, caso ela reclame de muita dor.
- B) Tentar fazê-la beber bastante água ou refrigerante.
- C) Pedir que ela movimente braços e pernas, para ver se há fraturas.
- D) Procurar impedir que ela movimente a cabeça.

28 - Uma medida que o condutor pode tomar no sentido de consumir menos combustível, produzindo menor quantidade de gases, é:

- A) “Esquentar” longamente o motor na garagem.
- B) Fazer as trocas de marcha na rotação correta.
- C) “Esticar” as marchas ao máximo possível.
- D) Procurar variar constantemente a velocidade do veículo.

29 - Os cuidados que possibilitam um menor consumo de combustível, além de representarem economia para o proprietário, colaboram com a diminuição, principalmente, da poluição:

- A) Da água.
B) Sonora.
C) Do ar.
D) Do solo.

30 - Um sinal evidente de que um veículo está produzindo níveis de poluição anormais é:

- A) O vazamento de água no motor.
B) A perda progressiva de velocidade.
C) A emissão de fumaça no escapamento.
D) O aquecimento do cano de descarga.

Espaço para suas anotações:

[illegible]

6º SIMULADO

1 - Ao fazer uma curva, é muito importante saber que, quanto maior for a velocidade, maior será a força centrífuga, que:

- A) Paralisa a direção, impedindo a manobra.
- B) “Puxa” o veículo para dentro da curva.
- C) “Puxa” o veículo para fora da curva.
- D) Tranca as rodas, dificultando a manobra.

2 - Uma regra importante, que ajuda a prevenir acidentes em cruzamentos sem sinalização, determina que, nesse tipo de cruzamento, a preferência de passagem é do veículo:

- A) Que se aproxima do cruzamento pela direita.
- B) Maior e mais pesado.
- C) Que esteja em maior velocidade.
- D) Que sinalize primeiro a manobra pretendida.

3 - O acostamento é uma parte da via destinada:

- A) À parada ao estacionamento de veículos em situação de emergência.
- B) À circulação de motocicletas e ciclomotores.
- C) À circulação de veículos automotores em caso de trânsito lento.
- D) Aos veículos automotores mais lentos e pesados.

4 - Uma importante causa de capotamentos e tombamentos de veículos é:

- A) Alguma falha grave no sistema elétrico do veículo.
- B) A sinalização deficiente.
- C) O excesso de velocidade.
- D) Algum erro cometido por outro condutor.

5 - A distância percorrida pelo veículo desde o momento em que o condutor percebe uma situação de perigo até o

instante em que executa a ação necessária denomina-se:

- A) Distância de seguimento.
- B) Distância de parada.
- C) Distância de reação.
- D) Distância de frenagem.

6 - A distância mínima que o condutor deve manter em relação ao veículo que segue à sua frente denomina-se:

- A) Distância de seguimento.
- B) Distância de parada.
- C) Distância de reação.
- D) Distância de frenagem.

7 - É correto o condutor utilizar chamado freio motor na seguinte situação:

- A) Em pistas planas e sinuosas.
- B) Em longas subidas.
- C) Em longas descidas.
- D) Em grandes retas planas.

8 - Ao conduzir um veículo em um declive acentuado, um condutor NUNCA deve:

- A) Utilizar o freio motor do veículo.
- B) Ultrapassar outro veículo.
- C) Descer com o veículo não estando engrenado.
- D) Utilizar uma marcha reduzida.

9 - Em caso de derrapagem, quando a parte traseira do veículo começa a deslizar, o condutor deve obedecer à seguinte regra:

- A) Colocar o carro em ponto morto.
- B) Pisar forte no freio.
- C) Engatar marcha à ré.
- D) Não pisar no freio.

10 - Uma regra de segurança importante para condutores de motocicletas e ciclomotores é:

- A) Ultrapassar sempre pela direita.
- B) Manter o farol aceso, quando em circulação, de dia ou de noite.

- C) Circular sempre entre as faixas de tráfego.
- D) Utilizar o farol apenas à noite, em vias sem iluminação.

11 - Constitui uma infração gravíssima a ultrapassagem de outro veículo, pela contramão, na seguinte situação:

- A) Sob chuva.
- B) Em qualquer via urbana.
- C) Na faixa de pedestre.
- D) Em rodovias sem acostamento.

12 - Transitar pela contramão de direção constitui uma infração gravíssima na seguinte situação:

- A) Em vias com duplo sentido de circulação.
- B) Em vias com sentido único de circulação.
- C) Durante manobras de ultrapassagem.
- D) Em vias que não possuem acostamento.

13 - Constitui uma infração gravíssima, penalizada com multa, ultrapassar pela contramão outro veículo na seguinte situação:

- A) Em pontes, viadutos ou túneis.
- B) Em vias com duplo sentido de direção.
- C) Em vias sem iluminação pública.
- D) Na proximidade de hospitais.

14 - Estacionar o veículo em esquina e a menos de cinco metros do bordo de alinhamento da via transversal constitui uma infração que acarreta a seguinte medida administrativa:

- A) Remoção do veículo.
- B) Recolhimento do documento de habilitação.
- C) Advertência por escrito.
- D) Suspensão do direito de dirigir.

15 - Constitui uma infração gravíssima dirigir veículo com a Carteira Nacional de Habilitação com validade vencida há mais de:

- A) Trinta dias.

- B) Quinze dias.
- C) Quarenta e cinco dias.
- D) Sessenta dias.

16 - Dirigir sob a influência de álcool ou de qualquer substância entorpecente constitui uma infração gravíssima que tem, como penalidade, multa e:

- A) Remoção do veículo.
- B) Apreensão do veículo.
- C) Advertência por escrito.
- D) Suspensão do direito de dirigir.

17 - Enquanto se aguarda a chegada do socorro especializado, deve-se tomar cuidado para não se agravar uma possível lesão na coluna de uma vítima. Uma conduta adequada é:

- A) Sempre que possível, manter a vítima em pé.
- B) Soltar o cinto de segurança da vítima, se estiver dificultando os movimentos.
- C) Se a vítima estiver sentada, procurar deitá-la.
- D) Evitar, ao máximo, movimentar o corpo da vítima.

18 - Uma das raras situações que justificam a retirada de uma vítima do veículo acidentado, antes da chegada do socorro especializado, é:

- A) A própria vítima declarar que pode se movimentar.
- B) O perigo imediato de incêndio ou explosão.
- C) Se a vítima estiver inconsciente.
- D) Se a vítima puder aguardar o socorro em outro local, com segurança.

19 - Em um acidente com vítimas presas nas ferragens, o socorro que deve ser preferencialmente solicitado é:

- A) A Polícia Militar.
- B) A Concessionária responsável pela via.
- C) O Resgate do Corpo de Bombeiros.
- D) O Serviço de Atendimento Móvel de Urgência.

20 - Uma vítima de acidente de trânsito sofreu uma fratura no braço. Antes da chegada do socorro especializado, uma atitude que não deve ser tomada, porque pode agravar o estado da vítima, é:

- A) Tentar fazer o braço voltar à sua posição natural.
- B) Cobrir o ferimento com gaze ou pano limpo.
- C) Imobilizar o membro atingido com talas ou apoios.
- D) Verificar se os dedos mantêm os movimentos.

21 - No atendimento a uma vítima com queimaduras, antes da chegada do socorro especializado, uma recomendação importante é:

- A) Furar delicadamente as bolhas formadas, com uma agulha limpa.
- B) Não aplicar qualquer substância sobre a queimadura.
- C) Aplicar pomadas anestésicas sobre a área queimada.
- D) Arrancar as roupas que estejam grudadas à queimadura.

22 - O Código de Trânsito Brasileiro pretende garantir a todos o direito a um trânsito seguro, procurando ser, portanto:

- A) Um mecanismo policial de fiscalização.
- B) Um mecanismo de repressão
- C) Uma fonte de arrecadação.
- D) Um instrumento de cidadania.

23 - A quantidade de gases poluentes que saem do escapamento de um veículo depende, principalmente:

- A) Do desempenho do sistema elétrico.
- B) Do perfeito funcionamento do radiador.
- C) Da regulagem do motor do veículo.
- D) Do estado de conservação da suspensão.

24 - Os proprietários devem ficar atentos ao fato de que seus veículos também podem contribuir para a poluição da água, principalmente através:

- A) Dos restos dos processos de lavagem e troca de lubrificantes.

- B) Da eliminação de gás carbônico pelo escapamento.
- C) Do superaquecimento do motor, produzindo vapor d'água.
- D) Do uso de aditivos nos combustíveis ou lubrificantes.

25 – O trânsito colabora fortemente para o aumento da poluição do ar, principalmente através:

- A) Da utilização de acessórios e equipamentos elétricos.
- B) Do alto nível de ruídos produzidos pelos veículos.
- C) Da queima de combustível para obtenção de energia.
- D) Do uso de produtos químicos para a limpeza dos veículos.

26 - O Código de Trânsito Brasileiro foi instituído com a finalidade fundamental de:

- A) Estabelecer normas de fiscalização de veículos e condutores.
- B) Elaborar as normas de sinalização das vias urbanas.
- C) Estabelecer diretrizes para a circulação de automotores.
- D) Preservar a vida e proteger o meio ambiente.

27 - Após um acidente, algumas ações iniciais, em especial a sinalização correta do local, contribuem principalmente para:

- A) Evitar a aglomeração de curiosos.
- B) Reduzir os riscos de ocorrência de outros acidentes.
- C) Impedir que algum motorista envolvido no acidente abandone o local.
- D) Esclarecer as responsabilidades pelo acidente.

28 - O Código de Trânsito Brasileiro foi instituído com a finalidade de preservar a vida e proteger o meio ambiente. Para atingir esse objetivo, é fundamental o desenvolvimento:

- A) Luz alta, exceto ao cruzar com outro veículo ou ao segui-lo.
- B) Luz baixa, mudando para alta apenas em caso de emergência.
- C) Luz baixa, mudando para alta apenas para alertar outros condutores.
- D) Luz alta, inclusive ao cruzar com outro veículo ou ao segui-lo.

[illegible]

GABARITO DO 1º SIMULADO

1. B	7. C	13. B	19. D	25. A
2. A	8. B	14. D	20. A	26. C
3. D	9. B	15. B	21. A	27. A
4. A	10. C	16. B	22. C	28. B
5. B	11. C	17. B	23. A	29. B
6. B	12. A	18. B	24. D	30. C

GABARITO DO 2º SIMULADO

1. B	7. D	13. D	19. C	25. C
2. A	8. D	14. B	20. A	26. A
3. C	9. C	15. A	21. B	27. D
4. C	10. A	16. B	22. C	28. A
5. A	11. B	17. B	23. C	29. C
6. C	12. B	18. A	24. A	30. B

GABARITO DO 3º SIMULADO

1. A	7. A	13. C	19. D	25. D
2. C	8. D	14. A	20. D	26. A
3. C	9. D	15. B	21. A	27. A
4. A	10. C	16. C	22. D	28. D
5. A	11. A	17. C	23. D	29. D
6. C	12. D	18. C	24. C	30. A

GABARITO DO 4º SIMULADO

1. A	7. A	13. D	19. D	25. D
2. A	8. C	14. D	20. B	26. A
3. D	9. C	15. B	21. B	27. B
4. B	10. B	16. A	22. A	28. B
5. D	11. B	17. C	23. C	29. C
6. C	12. A	18. C	24. D	30. C

GABARITO DO 5º SIMULADO

1. A	7. D	13. D	19. B	25. C
2. C	8. B	14. D	20. A	26. C
3. D	9. A	15. A	21. C	27. D
4. B	10. A	16. A	22. D	28. B
5. C	11. D	17. C	23. A	29. C
6. C	12. A	18. B	24. A	30. C

GABARITO DO 6º SIMULADO

1. C	7. C	13. A	19. C	25. C
2. A	8. C	14. A	20. A	26. D
3. A	9. D	15. A	21. B	27. B
4. C	10. B	16. D	22. D	28. B
5. C	11. C	17. D	23. C	29. C
6. A	12. B	18. B	24. A	30. A

BIBLIOGRAFIA

- ABRAMET. Noções de Primeiros Socorros no Trânsito. São Paulo: Câmara Brasileira do Livro, 2005.
- CONSELHO NACIONAL DE TRÂNSITO. Resolução nº 168 de 14 de dezembro de 2004. Brasília: DENATRAN, 2004.
- CONSELHO NACIONAL DE TRÂNSITO. Resolução nº 169 de 17 de março de 2005. Brasília: DENATRAN, 2005.
- DENATRAN. Direção Defensiva- Trânsito seguro é um direito de todos. Fundação Carlos Chagas, 2005.
- DEPARTAMENTO NACIONAL DE TRÂNSITO. Código de Trânsito Brasileiro. Brasília: DENATRAN, 2002.
- LAZZARI, C. F. WITTER, I. R. Nova Coletânea de Legislação de Trânsito. Porto Alegre: Editora Sagra Luzatto, 2004.
- NASI, L. A. Rotinas em Pronto Socorro. São Paulo: Editora Artmed, 2005.
- PIRES, B. STARLING, M. T. VIEIRA, S. Manual de Urgência em Pronto Socorro. São Paulo: Editora Guanabara, 2002.
- QUIXADA, L. G. QUIXADA, V. ° Aplicação do Código de Trânsito Brasileiro. Brasília: Brasília Jurídica, 2002.
- SANTOS, R. R. CANETTI, M. D.; JÚNIOR, C. R. Manual de Socorro de Emergência. São Paulo: Editora Ateneu, 1999.
- SENAI/RJ. Direção Defensiva e Primeiros Socorros. Rio de Janeiro: SENAI/RJ, 2005.
- SEST SENAT. Direção Defensiva e Primeiros Socorros – Curso de atualização para Renovação da CNH. São Gonçalo: SEST SENAT, 2007.
- SOUZA, R. B. Manual de Trânsito – Para Exame de Motoristas. Porto Alegre: Rigel, 1996.
- TECNODATA. Apostila para Curso de Formação de Condutores. Curitiba:TECNODATA, 2002.

FONTES DE INFORMAÇÃO E PESQUISA

Âmbito Municipal

www.rio.rj.gov.br

Âmbito Estadual

www.alerj.rj.gov.br

www.der.rj.gov.br

www.detran.rj.gov.br

www.governo.gov.br

Âmbito Federal

www.denatran.gov.br

www.planalto.gov.br

www.senado.gov.br